

AEGON Magyarország Önkéntes és Magánnyugdíjpénztár Önkéntes Ágazat

2011. éves beszámolójának

KIEGÉSZÍTŐ MELLÉKLETE

Cégnév: AEGON Magyarország Önkéntes és Magánnyugdíjpénztár

Székhelye: 1091 Budapest Üllői út 1.

Tevékenységi engedély szám: E/160/95

Tevékenységi engedély kelte: 1995. november 22.

Adószám: 18076334-1-43

**Igazgatótanács Elnöke, a
Pénztári Éves Beszámoló aláírására jogosult:**

Bánfalvi István
1064 Budapest, Izabella utca 89.

Budapest, 2012. május29.

.....
Bánfalvi István
IT elnök

A Pénztári éves beszámoló Mérlege és Eredménykimutatása

A 2011. évre érvényes számviteli politika ismertetése

Az éves beszámolót alátámasztó könyvvezetés során a Pénztár a 2000. évi C. Törvény és a 223/2000. évi Kormányrendelet előírásai szerint járt el, a felsorolt jogszabályokban foglalt számviteli előírásoktól és értékelési eljárásoktól a pénztári vagyon egyik elemének értékelésekor sem térnek el a pénztári nyilvántartások.

A mérleg a Pénztár vagyonát befektetett eszközök, forgóeszközök és aktív időbeli elhatárolások fő csoportosításban mutatja. Az eszközök befektetett ill. forgóeszközzé való minősítését az eszköz bekerülésekor kell elvégezni.

Az eszközök minősítése annak figyelembevételével történik, hogy az a Pénztár tevékenységéhez tartósan – legalább egy éven túl – vagy egy éven belül kapcsolódik. A Pénztár a tevékenységet egy éven belül szolgáló eszközöket forgóeszköznek minősíti.

A Pénztár a mérlegében szereplő összvagyonat a következő fő csoportokba sorolja:

- a Pénztár működését szolgáló (működési célú) vagyონrész,
- a nyugdíj szolgáltatás fedezetét jelentő vagyónrész,
- likviditási és kockázati fedezetet szolgáló (biztonsági célú) vagyonelemek.

A Pénztár befektetési tevékenysége során vásárolt értékpapírok besorolását mindig a vásárlástól a lejáratig számított időtartam, valamint a vásárláskor érvényesített szándék alapján kell eldönteni.

Az értékpapírokat a törvényi előírások szerint negyedévente újra kell értékelni és minősíteni, mivel nem elszámoló egységes nyilvántartást vezet az önkéntes ágazat. Azonban Pénztárunk saját vállalása alapján napi eszközértékelést készít, szinkronban a magán ágazat eszközértékelésével.

Azt a befektetett eszközök között szereplő értékpapírt, amely az adott fordulónapon a lejáratig hátralévő napok száma alapján már forgóeszköznek számít, át kell sorolni a forgóeszközök közé.

A pénztár befektetési portfóliója (fedezeti és likviditási célú értékpapírajai) piaci értéken történő értékelése napontatörténi, az értékpapírok könyv szerinti értékei és piaci árfolyamai közötti különbözet a könyvviteli nyilvántartásokban az eszközöknél értékelési különbözetként, a forrásoknál értékelési különbözetből képzett tartalékként jelenik meg.

A bevételek (befizetések) között kell kimutatni az azonosított, egyéni számlán jóváírt tagdíj-, illetve az egyéb - nem tagdíj jellegű - bevételeket, továbbá az azonosított, működési célra, valamint a likviditási és kockázati célra jóváírt bevételeket.

Az azonosítatlan (függő) befizetések azonosításakor annak összegét jóváírt tagdíjként kell elszámolni az egyéb rövid lejáratú kötelezettség csökkentésével egyidejűleg. Az azonosítatlan (függő) befizetések azonosításának időpontjára vonatkozóan, azok befektetéséből származó nettó hozam likviditási és kockázati tartalékban kimutatott, egyéni számlákat megillető összegét az egyéni számlán belül a hozambevételekből képzett céltartalékokra kell átvezetni.

A fedezeti, valamint a likviditási céltartalékokat az ilyen címen nevesített ráfordításokkal szemben kell képezni. A céltartalékok közötti átcsoportosítást a céltartalékok között közvetlenül kell elszámolni.

A fedezeti tartalékon belül elkülönítetten kell kimutatni az egyéni számlákon jóváírt szolgáltatási célú bevételekből, valamint az egyéni számlák fedezetét képező eszközök befektetéséből származó hozambevételekből képzett céltartalékokat, továbbá az egyéni számlákról a

nyugdíj szolgáltatások finanszírozására a szolgáltatási tartalékba átvetett összeget, valamint a fedezeti tartalék befektetéseinek értékelési különbözetét.

Analitikus nyilvántartás keretében biztosítani kell, hogy az egyéni számlák egyenlege, valamint a tárgyidőszaki forgalma pénztárgonkénti bontásban megállapítható legyen.

A felhalmozási időszakban a taggal szembeni kötelezettséget az egyéni számla kötelezettség alszámláján kell elszámolni.

Az önkéntes ágazatban a tagdíjkövetelések negyedévet követő hónap 25-éig pénzügyileg nem rendezett összegét meg nem fizetett tagdíjak tartalékként kell megképezni a ráfordításokkal szemben. A befolyt tagdíjhátralék összegét utólag befolyt tagdíjak bevételeként kell elszámolni a meg nem fizetett tagdíjak tartalékának felhasználásával egy időben.

A pénztárg tagági viszonyának megszűnésekor a taggal szembeni kötelezettségeket kell növelni az egyéni számla, illetve a szolgáltatási számla kötelezettségek teljesítése alszámlájával szemben. A tagági viszony megszűnésekor az alapszabályban meghatározott, a pénztárg egyéni számláján nyilvántartott összegből levont szolgáltatási költséget a működési tevékenység egyéb bevételeként kell elszámolni.

A más pénztárból átlépő tagok által áthozott fedezeti céltartalékot az egyéni számlákon jóváírt szolgáltatási célú bevételekből, valamint az egyéni számlák fedezetét képező eszközök befektetéséből származó hozambevételekből képzett céltartalék megbontásban kell kimutatni.

Más pénztártól átlépő pénztárgok egyéni számlájának, illetve járadékfedezetének (szolgáltatási számlájának) átvételekor, az azok fedezetéül kapott befektetések és pénzeszközök összegével növelni kell a megfelelő eszközszámlák értékét a fedezeti tartalékban lévő egyéni, illetve szolgáltatási számlákkal szemben.

A pénztárg más pénztárba történő átlépésekor, vagy tagági viszonyának egyéb módon történő megszűnésekor a pénztárnál kimutatott tagdíjhátralékának összegét az egyéb ráfordítások között hitelezési veszteségként kell elszámolni a tagdíjkövetelések csökkentésével egyidejűleg, valamint a meg nem fizetett tagdíjak tartalékát felhasználásként kell elszámolni az egyéb bevételekkel szemben.

A tartaléktőke és a fedezeti, illetve a likviditási céltartalékok közötti átcsoportosítást a tartaléktőke és a céltartalékok között közvetlenül kell elszámolni.

A beszámoló tételei

Befektetések alakulása

A Pénztár portfólióját a befektetési politika szerinti vagyonelemek: diszkont kincstárjegyek, rövid- és hosszú lejáratú államkötvények, részvények, jelzáloglevelek, befektetési jegyek, önkormányzati, és vállalati kötvények, határidő esrepóalkotják.

A Pénztár befektetett eszközeinek értékpapír típusonkénti megoszlását a kiegészítő melléklet számszaki része tartalmazza.

A befolyt tagdíjakat a Pénztár felosztja a működési, likviditási és fedezeti tartalékok között.

Befektetésre a fedezeti tartalék, működési tartalék és a likviditási tartalék pénzeszközei kerülnek.

Befektetések értékelése

Az értékpapírok piaci értékelése, és a választható portfóliók árfolyamainak meghatározása a letétkezelő napi eszközértékelése alapján történik. Az értékpapírok értékelési különbözete a főkönyvben negyedévente elszámolásra kerül.

Követelések

A követeléseket döntő részben a tagdíjkövetelések és az értékpapír kölcsönbe adásból származó követelések alkotják.

A tagdíjköveteléseket döntően a munkáltatói - pénzügyileg fordulónapig nem rendezett –tagdíj kötelezettségvállalások alakítják.

Pénzeszközök

A Pénztár részére átutalt tagdíjak folyamatosan befektetésre kerülnek.

Aktív időbeli elhatárolások

2011. évi beszámolóban nem mutat ki jelentős összegű aktív időbeli elhatárolást a Pénztár. Az elhatárolások egyenlege 2011. december 31-én 633 E Ft.

Saját tőke alakulása

2011. évben a saját tőke 57.708 E Ft-tal csökkent előző évhez képest. Ez a csökkenés két részből tevődik össze, egyrészt a 2011. évi működési mérleg szerinti eredmény csökkentette a saját tőke összegét 297.210 E Ft-tal, amely csökkentő hatást ellensúlyozott a nem eredmény ágon történő tartalékok közti átsorolások. Ez utóbbi átsorolások a nem fizető tagok hozamából történő működési hányad elvonása, valamint a likviditási tartalékból IT határozat alapján történt átsorolás összességében 239.502 E Ft-tal növelte a saját tőke egyenlegét.

Céltartalékok alakulása

A működési céltartalékok állománya 451E Ft-tal csökkent. A céltartalék alakulása a kiegészítő melléklet számszaki részében bemutatásra került.

2011. évben a fedezeti tartalék állománya, a pénztártagok egyéni és szolgáltatási számláinak összessége 4.420MFt-talcsökkent. Az állományváltozás összetevőit a kiegészítő melléklet számszaki része tartalmazza.

A likviditási és kockázati céltartalékok állománya 45,7MFt-tal csökkent.

A céltartalékok képzése a pénztári bevételek pénzügyi tervben rögzített megoszlási aránya szerint történt. A céltartalékok alakulása a kiegészítő melléklet számszaki részében bemutatásra került.

Értékelési különbözet változása

A Pénztár befektetett pénzügyi eszközeinek és forgóeszközök között kimutatott értékpapírjainak, befektetéseinek értékelési különbözete változását a számszaki rész tartalmazza.

Egyéb eszközzel az értékelési különbözet szempontjából a Pénztár a pénzeszközök között rendelkezik pénzeszközök átértékelésével.

Meg nem fizetett tagdíjak

A meg nem fizetett tagdíjak céltartalékának képzését a vonatkozó kormányrendelet előírásainak megfelelően végeztük.

Kötelezettségek

Kötelezettségek között hosszú és rövid lejáratú kötelezettségeket mutathat ki a Pénztár. Hosszú lejáratú kötelezettségeket nem tartunk nyilván, míg rövid lejáratú kötelezettségei főként a tagokkal szembeni kötelezettségeiből adódik.

Passzív időbeli elhatárolások

Passzív időbeli elhatárolások között mutatjuk ki a vagyonkezelői, letétkezelői, bizományosi és egyéb díjakkal, költségekkel kapcsolatos időbeli elhatárolásokat.

Működési tevékenység alakulása

A Pénztár működéséhez szükséges költségekre a pénzügyileg ténylegesen realizálódott bevételek működési célú része fedezetet nyújtott.

A beszámolók ellenőrzése

Jelentős összegű hiba: ha a hiba feltárásának évében, a különböző ellenőrzések során, egy adott üzleti évet érintően (évenként külön-külön) feltárt hibák és hibahatások értékének együttes (előjeltől független) összege meghaladja az ellenőrzött üzleti év mérleg-főösszegének 2 százalékát, illetve ha a mérleg-főösszeg 2 százaléka meghaladja a 30 MFt-ot, akkor a 30 M Ft.

Nem jelentős összegű hiba: ha a hiba feltárásának évében, a különböző ellenőrzések során, egy adott üzleti évet érintően (évenként külön-külön) feltárt hibák és hibahatások - működési eredményt, nyugdíj-szolgáltatási, illetve likviditási célú tartalékokat növelő-csökkentő - értékének együttes (előjeltől független) összege nem haladja meg a jelentős összegű hiba szerinti értékhatárt.

Megbízható és valós képet lényegesen befolyásoló hiba: ha a jelentős összegű hibák és hibahatások összevont értéke a nyugdíj-szolgáltatási, illetve likviditási célú tartalékok értékét lényegesen, a hiba feltárásának évét megelőző üzleti év mérlegében kimutatott nyugdíj-szolgáltatási, illetve likviditási célú tartalékok együttes összegét 3 százalékkal megváltoztatja, és ezért a már közzétett - a vagyoni, pénzügyi és jövedelmi helyzetre vonatkozó - adatok megtévesztők.

Amennyiben az ellenőrzés, az önellenőrzés az előző év(ek) éves beszámolójában elkövetett jelentős összegű hibá(ka)t állapított meg, akkor az előző év(ek)re vonatkozó – a mérlegkészítés napjáig megismert és nem vitatott, nem fellebbezett, jogerőssé vált megállapítások miatti – módosításokat a mérleg és az eredménykimutatás minden tételénél az előző év adatai mellett be kell mutatni. Azok nem képezik részét a mérleg és az eredménykimutatás tárgyévi adatainak. Ez esetben a mérlegben is, az eredmény-kimutatásban is külön-külön oszlopban szerepelnek az előző évi adatok, a lezárt év(ek)re vonatkozó módosítások, valamint a tárgyévi adatok.

A Pénztár jelentősnek minősít az éves pénztári beszámolóra vonatkozóan a megbízható és valós összkép kialakítását befolyásoló minden olyan információt, amely a hiba feltárásának évét megelőző üzleti év mérlegében kimutatott nyugdíj-szolgáltatási, illetve likviditási célú tartalékok együttes összegét 3 százalékkal megváltoztatja. Nem jelentős információ, amely hatása nem haladja meg a hiba feltárásának évét megelőző üzleti év mérlegében kimutatott nyugdíj-szolgáltatási, illetve likviditási célú tartalékok együttes összegének 3 százalékát.

Befektetési feltételek 2011-ben

A piacon az első negyedévben alacsony volatilitás volt jellemző a laza monetáris politika és az erős globális konjunktúra eredményeként. Ez a stabil környezet kedvezett a vállalati kötvény befektetéseinknek: a felárak stabilak voltak, sőt inkább csökkentek. Az év elején a jó befektetői hangulat határozta meg a magyar piacot is, amit a februári kuponkifizetés, a Széll Kálmán-terv bejelentése és a kamatemelési miniciklus végének közeledése indokolt. A kockázatos eszközök piaca márciustól jelentősen ingadozott a japán szökőár és atomkatasztrófa, illetve az észak-afrikai forrongásoknak köszönhetően. A második negyedévben a nemzetközi tőkepiaci hangulat egyre borúsabbá vált a gyenge makrogazdasági adatok, a nyersanyagárak összeomlása és a görög adósság finanszírozásának nehézségei miatt. A kötvényfelárak emelkedtek és ezzel együtt csökkentek a fejlett piaci hozamok. Ez a negatív hangulat csak részben csapódott le az erősnek mondható hazai piacon, amelynek további lökést jelentett a sikeresen kibocsátott 3,75 milliárd dollárnyi devizakötvény áprilisban, amivel a magyar állam likviditási helyzete igen sokat javult.

A meghatározó tőzsdék áprilisban még 3 éves csúcspontot értek el a kedvező vállalati eredmények, a likviditásbőség és a historikustól elmaradó árazások együttes hatására, a beszerzési menedzser indexek és a vállalati eredménydinamika romlása ugyanakkor érezhetőbb globális lassulást vetített előre. A perifériával kapcsolatos félelmek és a gazdasági lassulás hatására gyenge teljesítményt mutattak a részvénytőzsdék május és június során, a görög megszorító csomag elfogadása hozott átmeneti megnyugvást a piacok számára.

2011 augusztusában pánik és meredeken zuhanó tőzsdeindexek jellemezték a befektetői hangulatot. A gazdasági szereplőkre jellemző magas adósságszint olyan eladási hullámot indított, amely a növekedési kilátásokat a fundamentálisan indokolhatónál is hevesebben árazta át, mindez meredek emelkedést okozott a hazai állampapírok hozamaiban is. Folytatódott a kockázati prémiumok átárzása a szuverén és vállalati szegmensben: a jó minőségű vállalatok spreadjei is megduplázódtak, az európai bankok felárai pedig magasabbra ugrottak, mint 2008-ban.

A harmadik negyedévben az amerikai leminősítés és az újra előtérbe kerülő recessziós félelmek hatására a befektetők menekülni kezdtek a részvénytőzsdékről. A túlpozicionált részvénytőzsdék likvidálásával és a befektetési alapokból történő tőkekivonásokkal felerősödő eladói nyomás hatására hatalmas eséseket szenvedtek el a piacok, amelyek gyakorlatilag 1,5-2 éves emelkedést töröltek el. A feltörekvő piaci részvényindexek többnyire a leginkább alulteljesítők közé tartoztak, a fejlett piacok forintban nézve ugyanakkor vegyes képet mutattak. A részvények értékeltsége jelentősen javult a tőkepiaci zuhanás során, mivel a piacok már korábban számottevő profitcsökkenéseket áraztak be.

Paradox módon mindeközben fokozódott a masszív tőkebeáramlás a feltörekvő piaci kötvényalapokba, ahogy a fejlett piacokon kezdődő pénzhígítás elől menekülni kezdtek a befektetők. Mindez támaszt adott a hagyományosan kockázatos eszköznek számító feltörekvő piaci devizáknak és helyi állampapíroknak, ami a Svájci Nemzeti Bank svájci deviza további erősödését megghiúsító lépésével párosulva szeptember elejére éves mélypontra küldte a magyar hozamokat.

Október első napjain még folytatódott az eladói nyomás a részvénytőzsdéken, amit éles emelkedés követett. A meghatározó hírek meglehetősen sokrétűek voltak, az EFSF banki mentőcsomag elfogadásától a görög megszorításokkal és adósságrendezéssel kapcsolatos tárgyalásokig, ám elsősorban a túladdott piacokon kialakuló értékeltség és a pozicionáltság járult hozzá ehhez a rövid életű rallyhoz.

Az év hátralévő részében ugyanis a negatív globális események kerültek ismét a középpontba. A fejlett gazdaságok egyre nagyobb hányadára kiterjedő államadósság-válság és a világgazdaság

lassulása nagyon kedvezőtlen környezetet teremtett a tőke- és pénzpiacokon: novemberben az eurózóna fiskális válsága továbbterjedt a perifériáról a magországra is. Az eurózóna adósságválsága újra szalagcímekeket szolgáltatott: a magországi államkötvényfelárai új csúcsra érték, az olasz hozamok 7% fölé ugrottak és még egy német kötvényaukciót is aluljegyeztek a befektetők. Az európai bankok felgyorsították tőkeáttételük leépítését, ami a Lehman Brothers csődjé utáni súlyos finanszírozási stresszhez hasonlítható állapothoz vezetett az európai bankközi piacon. Ezzel párhuzamosan a feltörekvő piaci kötvényalapok is egyre erősebb tőkekiáramlást szenvedtek el, amely nyomás alá helyezte a feltörekvő országok valutáit is. A kedvezőtlen globális piaci hangulatnak köszönhetően a pénzpiaci és kötvényfelárak rendkívül magasak maradtak, és az új kötvénykibocsátások leálltak.

A magyar eszközöktől való elfordulás különösen erős volt ebben az időszakban. A magyar gazdaság növekedési ütemének és az államadósság fenntarthatóságának kilátásai jelentősen romlottak. A kormány nem-ortodox gazdaságpolitikája (pl. devizahitelek végtörlesztéséről szóló törvény) és a magyar állam euróban denominált állampapír-állományának 2012 évi magas megújítási igénye óvatosságra intette a befektetőket. Magyarország elvesztette a befektetésre ajánlott besorolását is, ami az európai finanszírozási stresszel párosulva közel kétszámjegyű hozamokat eredményezett mind a forintban, mind az euróban denominált magyar állampapíroknál.

Habár decemberben a globális gazdasági környezet további romlása szerencsére megállt, a fejlett világot jellemző adósságállomány fenntarthatósága és a növekedési kilátások körüli jelentős aggodalom továbbra is fennmaradt. A Magyarország körüli sajtóhírek decemberben ismételtelen katasztrofálisak voltak: több elfogadott törvényt is komoly kritikák értek mind belföldi, mind nemzetközi szinten. Mindez még inkább megnehezítette az EU-IMF párossal kötendő megállapodást, amelynek hatására – a fundamentumok romlásával párosulva – a hazai állampapír-hozamok igen magas szinten zárták az évet.

A választható portfóliók hozamteljesítményei:

Aegon Magyarország Önkéntes és Magánnyugdíjpénztár				
2011.12.31		Abszolút szint	Benchmark	Benchmarkhoz képest
		(%)	(%)	(bp)
Önkéntes	Klasszikus	4,1	3,5	63
	Kiegyensúlyozott	1,5	1,9	-46
	Növekedési	-0,8	1,0	-176
	Szakértői	4,2	5,8	-158
	Klíma	-8,2	4,6	-1285

A választható portfóliók arányai 2011-ben:

Aegon Magyarország Önkéntes és Magánnyugdíjpénztár			
2011.12.31		pénztári vagyon	választható portfóliók
		záró piaci érték eFt	vagyonarányai
			(%)
Önkéntes	Klasszikus	9 711 298	10%
	Kiegyensúlyozott	69 871 787	72%
	Növekedési	8 984 119	9%
	Szakértői	7 322 216	8%
	Klíma	1 415 683	1%

A vagyonkezelt befektetések megoszlása a negyedévek fordulónapjain:

Önkéntes A	Kötvények aránya	Hazai részvények aránya	Nemzetközi részvények aránya	Közép-kelet európai részvények aránya	Total Return eszközök aránya
2011.01.01	98%	2%	0%	0%	0%
2011.03.31	96%	2%	1%	1%	0%
2011.06.30	100%	0%	0%	0%	0%
2011.09.30	100%	0%	0%	0%	0%
2011.12.31	100%	0%	0%	0%	0%

Önkéntes B	Kötvények aránya	Hazai részvények aránya	Nemzetközi részvények aránya	Közép-kelet európai részvények aránya	Total Return eszközök aránya
2011.01.01	75%	4%	12%	4%	5%
2011.03.31	75%	7%	9%	4%	5%
2011.06.30	74%	4%	12%	5%	5%
2011.09.30	73%	2%	14%	6%	5%
2011.12.31	74%	2%	12%	7%	5%

Önkéntes D	Kötvények aránya	Hazai részvények aránya	Nemzetközi részvények aránya	Közép-kelet európai részvények aránya	Total Return eszközök aránya
2011.01.01	56%	9%	22%	8%	5%
2011.03.31	56%	13%	19%	7%	5%
2011.06.30	53%	7%	24%	11%	5%
2011.09.30	51%	4%	28%	12%	5%
2011.12.31	55%	4%	25%	12%	4%

Önkéntes Klíma	Kötvények aránya	Hazai részvények aránya	Nemzetközi részvények aránya	Közép-kelet európai részvények aránya	Total Return eszközök aránya
2011.01.01	49%	0%	51%	0%	0%
2011.03.31	51%	0%	49%	0%	0%
2011.06.30	52%	0%	48%	0%	0%
2011.09.30	46%	0%	54%	0%	0%
2011.12.31	49%	0%	51%	0%	0%

Önkéntes Szakértői	Kötvények aránya	Hazai részvények aránya	Nemzetközi részvények aránya	Közép-kelet európai részvények aránya	Total Return eszközök aránya
2011.01.01	96%	0%	4%	0%	0%
2011.03.31	75%	0%	25%	0%	0%
2011.06.30	76%	0%	24%	0%	0%
2011.09.30	74%	0%	26%	0%	0%
2011.12.31	87%	0%	13%	0%	0%

Általános kiegészítések az Éves pénztári beszámolóhoz

- 1) A mérlegkészítés időpontja 2012. január 26.
- 2) A mérleg fordulónapja és a mérlegkészítés időpontja között lényeges, az éves beszámolót befolyásoló esemény nem történt.
- 3) A tárgyévi cash-flow kimutatást a kiegészítő melléklet számszaki része tartalmazza.
- 4) A gazdálkodási körülményekben nem történtek rendkívüli események, amelyek a tartalékok alakulását a pénzügyi terv viszonylatában lényegesen befolyásolták volna.
- 5) A 2011. évi pénzügyi terv befektetési teljesítését akadályozó tényező nem volt.
A Pénztár gazdálkodását rendkívüli körülmények nem befolyásolták.
Függő, a beszámolóban nem szereplő kötelezettsége, illetve származékos ügyletből eredő kötelezettsége a Pénztárnak nincsen.
- 6) A befektetési szabályok érvényesülésére, a befektetések összetételének változására rendkívüli események nem gyakoroltak hatást.
- 7) A céltartalékok képzése a pénzügyi tervben meghatározottak alapján történt. A céltartalékok között jelentős mértékű átcsoportosítás a tárgyévben nem történt.
- 8) A fedezeti és likviditási céltartalékok tagdíjból történő képzésének változása a pénzügyi tervvel összhangban – jelentős eltérés nélkül – alakult. A tartalékok megoszlása a jogszabályi előírásoknak megfelel.
A fedezeti céltartalékot érintő rendkívüli tartalékátcsoportosítás nem történt.
A működési tevékenység alakulásában rendkívüli tényező nem volt.
- 9) A Pénztár működéséhez szükséges költségek fedezetét a tagoktól illetve a munkáltatóktól befolyt tagdíjak (55,17%), valamint a működési célra juttatott támogatások (1,24%) illetve egyéb bevételek (43,59%) képezték. Az anyagjellegű ráfordítások jelentik a működési ráfordítások lényegi részét.

2011. évi gazdálkodás

Taglétszám

A Pénztár létszámának alakulását a számszaki rész tartalmazza.

2011. december 31-én 3.608 fő olyan tag van, akik az önkéntes és a magánnyugdíjpénztárnak is tagjai.

Munkáltatói és egyéni kötelezettségvállalások

Tárgyévben a munkáltatói és egyéni – pénzügyileg fordulónapig nem rendezett –tagdíj kötelezettségvállalások összesen 913.795 E Ft-tal növekedtek, 6.081.073 E Ft-ra. Ezen belül az egyéni tagdíj kötelezettségvállalások 1.124.595 E Ft-tal növekedtek, 5.033.529 E Ft-ra, a munkáltatói kötelezettségvállalások 210.657E Ft-tal csökkent 1.047.207 E Ft-ra, valamint az adományok és korcsoportos befizetésekkel kapcsolatos kötelezettségvállalások 142 E Ft-tal 338 E Ft-ra csökkentek. Anövekedésmegfelel az éves szinten tapasztalt tagdíj növekedésnek.

A munkáltatói kötelezettségvállalások jellemzően a bevallást követő egy-két hónapon belül pénzügyileg teljesülnek.

Szolgáltatások igénybevétele

Szolgáltatás pénzügyi teljesítése 2011. évben 7.947 pénztártag esetében történt meg, míg az előző évben 4.468 tag esetében. A 10 éves várakozási időt elérők esetében 7.840 fő ki is lépett a pénztárból. Az ilyen jogcímen kifizetett tagok létszáma majdnem eléri a klasszikus szolgáltatást igénybe vevők létszámát. Folyamatban lévő járadékszolgáltatás 147 fő esetében van.

A nyugdíj szolgáltatási kötelezettségek fedezete teljes mértékben biztosított. A klasszikus szolgáltatási kifizetés tárgyévi összege 8.154.630E Ft (előző évben 4.663.880E Ft). Az 57,2%-os növekedés magyarázható a 10 éves várakozási idejüket elérték számával valamint a kedvezőtlen piaci, a nyugdíjszektorra érintő hírekkel. Szolgáltatási fő típusonkénti megoszlás: 34.990E Ft járadékszolgáltatásra (előző évben 42.564E Ft) és 7.697.218E Ft öregségi egyösszegű nyugdíj szolgáltatásra (előző évben 4.219.803E Ft) és 340.180E Ft rokkant egyösszegű (előző évben 358.932E Ft) kifizetésre került sor. Az előző időszakhoz viszonyítva összességében nagy mértékű növekedést (3.451.089 E Ft) jelent a szolgáltatási kifizetésekből.

A szolgáltatás típusonkénti létszám adatokat a kiegészítő melléklet számszaki része tartalmazza.

A várakozási idő figyelembevételével szolgáltatási kifizetésre jogosultak

A várakozási idő figyelembevételével szolgáltatási kifizetésre jogosultak vagy egy éven belül jogosulttá váló tagok köre 2011. december 31-ig 118.286 fő, amely tagsági kör egyéni számláinak tárgyévi egyenlege 76 MrdFt.

Azonosítatlan (függő) befizetések

Az azonosítatlan (függő) befizetések nyitó, záró értékeit, tárgyévi növekedéseit és csökkenéseit a kiegészítő melléklet számszaki része tartalmazza.

Azonosítatlan (függő) befizetések állományának bemutatása

Az azonosítatlan (függő) befizetések állományát 30 napos időtartományonkénti megbontásban a kiegészítő melléklet számszaki része tartalmazza.

Azonosítatlan (függő) befizetések azonosítása utáni, egyéni számlán jóváírt vagy visszautalt összegei

Az azonosítatlan (függő) befizetések azonosítása utáni, egyéni számlán jóváírt vagy visszautalt összegeit a kiegészítő melléklet számszaki része tartalmazza.

Azonosítatlan (függő) befizetések záró állományából a negyedéven túli összegek

Az azonosítatlan (függő) befizetések záró állományából a negyedéven túli azonosítatlan összegek részletezését a kiegészítő melléklet számszaki része tartalmazza.

Függő kötelezettségek

A Pénztárnak egyéb függő, jövőbeni (biztos) kötelezettsége nincs.

Az elért eredmények, a működést jellemző mutatók elemzése

Az Önkéntes pénztári ágazat működési tevékenységének eredménye -297.210E Ft. A kialakult eredmény a korábbi évhez képestromlást mutat, azaz ez az érték 255.194E Ft-os veszteségnövekedést jelent.

Az eredményt alakító jelentősebb tényezők a 49.315E Ft-tal növekedetttagdíjbevételek, a 65.424E Ft-tal növekedett egyéb bevételek, a 1.570E Ft-tal csökkentműködési célra kapott rendszeres támogatások és eseti adományok, a működéssel kapcsolatos ráfordítások 373.330E Ft-osemelkedéseés a befektetési tevékenység eredményének 4.966 E Ft-os emelkedésejelentette. A tagdíjbevételek csökkenésének oka részben a kis mértékben csökkenő taglétszám, másrészt a munkáltatói hozzájárulást már 2010-ben 25% adó (egészségügyi hozzájárulás) terhelte, így sok munkáltató nettósította a befizetéseket, azaz változatlan összeget biztosított erre a célra, de az adóval csökkentett összeget utalta a munkavállalókkal kapcsolatos tagdíj-hozzájárulásként. A tagdíjbevételek tartalékok közötti felosztása2010. évhez képest megváltozott. A sávhatárok és az egyes sávokhoz tartozó % értékek 2011.évi változásait az alábbi táblázat mutatja.Ennek következménye, hogy a tagdíjából a működést megillető rész,az csökkenő pénztár egészére vonatkozó tagdíjbevételek ellenére növekedést mutat.

A tagdíjából a fedezeti, a működési és a likviditási tartalékra jutó rész aránya (%) 2010. évre vonatkozóan				A tagdíjából a fedezeti, a működési és a likviditási tartalékra jutó rész aránya (%) 2011. évre vonatkozóan			
	Fedezeti	Működési	Likviditási		Fedezeti	Működési	Likviditási
0	100	0	0	0	100	0	0
évi 10.000 Ft-ig	90	10	0	évi 10.000 Ft-ig	90	10	0
évi 10.001 - 80.000 Ft-ig	94	6	0	évi 10.001 - 120.000 Ft-ig	94	6	0
évi 80.001 Ft felett	99	1	0	évi 120.001 - 500.000 Ft-ig	98	2	0
				évi 500.001 Ft felett	99	1	0

A munkáltatói kötelezettségvállalás jellemzően a bér adott %-a, amelyet növel az előző évhez képest magasabb bérszínvonal.

1.	A) tartalékok tárgyévi tagdíjbevétele	előző év	tárgyév	INDEX
	B) tartalékok tárgyévi összes bevétele			
A)	8 511 970	15,98%	22,08%	138,21%
B)	38 544 721			

A tagdíjbevétel aránya 22,08%. A tartalékok bevételeinek kisebb részét a tagok és munkáltatók rendszeres befizetései alkotják.

A tárgyévre bekövetkezett tagdíjbevétel arányának változása az előző évi arányhoz képest 38,21%-os növekedést mutat, mely oka a bizonytalan befektetési környezet miatti befektetési bevételek visszaesése az összbevételek között.

2.	tartalékok tárgyévi befektetési hozam- és kamatbevételei	előző év	tárgyév	INDEX
	tartalékok tárgyévi összes bevétele			
A)	24 472 369	74,32%	63,49%	85,42%
B)	38 544 721			

A befolyt tagdíjak, eseti és rendszeres adományok befektetéséből és egyéb kamatokból származó bevételek az összes bevételnek a 63,49%-át teszik ki az előző évi 74,32%-kal szemben. Ez a mutató 14,58%-os csökkenést mutat az előző évhez képest. A csökkenés oka a 2010. évben hozamokból jelentősen növekedett vagy a bizonytalan piacon nem tudta teljesíteni az előző évi szintet. A 2008-ban tapasztalt világgazdasági hozamcsökkenéssel szemben 2009 első felétől a pénz-, és tőkepiacok indexei lassú, de folyamatos javulást mutattak, ez a növekedés kitartott 2010 év végéig, majd 2011-ben újabb lejtmenetbe kezdett a piac, amely az előző évhez képest kedvezőtlenebb hozamszámokat eredményezett.

4.	igénybe vett szolgáltatások kiadásai	előző év	tárgyév	INDEX
	működéssel kapcsolatos tárgyévi költségek és ráfordítások			
A)	615 990	56,96%	52,64%	92,41%
B)	1 170 290			

Az igénybe vett szolgáltatások kiadásai alkotják a tárgyévi költségek 52,64%-át. Ezek a költségek tartalmazzák a szolgáltatóknak fizetett díjat is.

A mutató 7,79 %-os csökkenést mutat az előző évi 56,96%-os arányszámhoz képest. Oka az egyéb ráfordítások között elszámolt 2010. évi terv követelés előírások kivezetése, amely 306,2 M Ft-tal növelte a működéssel kapcsolatos ráfordítások összegét.

Éves átlagos taglétszám

A Pénztár éves átlagos taglétszáma 199.798 fő. A mutató változása -5.083 fő. A taglétszám csökkenésben a legjelentősebb tényező a szolgáltatásban részesült tagok száma.

Taglétszám életkor szerinti megoszlása

A tagdíjfizetők életkor szerinti megoszlását a számszaki rész tartalmazza.

Egy főre jutó nyugdíjszolgáltatás átlagos éves értéke szolgáltatás típusonként

Rokkant egyösszegű nyugdíjszolgáltatás	528E Ft/fő	(előző időszak 505E Ft/fő)
Öregségi egyösszegű nyugdíjszolgáltatás	1.057E Ft/fő	(előző időszak 1.171E Ft/fő)
Járadékos nyugdíjszolgáltatás	238E Ft/fő	(előző időszak 275 E Ft/fő)

Az átlagos érték változását a szolgáltatásban részesülők életkor szerinti megoszlásának és egyéni számlájuk értéke előző évi szolgáltatott tagokhoz képest eltérő értéke okozta.

Egy főre jutó átlagos havi befizetés értéke

Az egy főre jutó havi átlagos befizetés 3.550Ft, az előző évi 3.601 Ft-tal szemben. A mutató értéke 1,41 %-kal csökkent az előző évhez képest.

Szolgáltatási szerződések

A Pénztár és az AEGON Magyarország Pénztárszolgáltató Zrt által kötött szerződés meghatározza belső gazdálkodását.

A Pénztár működéséhez szükséges tárgyi feltételeket az AEGON Magyarország Pénztárszolgáltató Zrt biztosítja, melynek következtében a Pénztár immateriális javakkal, tárgyi eszközökkel nem rendelkezik, így ezekkel kapcsolatban költsége nem merül fel.

Vezető tisztségviselők

Az igazgató tanács és az ellenőrző bizottság tagjainak tevékenységükért az üzleti év után nem került járandóság kifizetésre.

Alkalmazottak

Az alkalmazottak száma az előző évi 16 főről 17 főre emelkedett, ez a teljes pénztári alkalmazottak száma. A személyi jellegű ráfordítások 15.419E Ft-ról 28.639 E Ft-ra nőtt ebből az alkalmazottak bérköltsége a tavalyi 11.828E Ft-ról 21.707E Ft-ra emelkedett. Mindkét mutató növekedése a magán ágazat pénztárai közötti súlyarányának csökkenése miatt következett be.

A befektetések főbb adatainak földrajzi és devizanemenkénti megoszlása

A befektetések főbb adatainak földrajzi és devizanemenkénti megoszlásának bemutatását a kiegészítő melléklet számszaki része tartalmazza.

Az üzleti év mérleg fordulónapjáig és a mérlegkészítés időszakában lezárt határidős és opciós ügyletek eredményre és cash-flow-ra gyakorolt hatása

Az üzleti év mérleg fordulónapjáig és a mérlegkészítés időszakában lezárt határidős és opciós ügyletek eredményre és cash-flow-ra gyakorolt hatásának bemutatását a kiegészítő melléklet számszaki része tartalmazza.

Kölcsönpapírügyletnél a kapott óvadék értékpapírfajtánként, működési, fedezeti és likviditási célú megbontása

Kölcsönpapírügyletnél a kapott óvadék értékpapír fajtánként, működési, fedezeti és likviditási célú megbontásának bemutatását a kiegészítő melléklet számszaki része tartalmazza.

Kockázati tőkealap-jegyek üzleti év végén meglévő állományának könyv szerinti és piaci értéke

Kockázati tőkealap-jegyek üzleti év végén meglévő állományának könyv szerinti és piaci értékének bemutatását a kiegészítő melléklet számszaki része tartalmazza.

Választható Portfóliók üzleti év végi állományának könyvszerinti és piaci értéke a Rendelet 11.sz. melléklet szerint

Választható Portfóliók üzleti év végi állományának könyvszerinti és piaci értéke a Rendelet 11.sz. melléklet szerinti bemutatását a kiegészítő melléklet számszaki része tartalmazza.

Fedezeti és biztonsági tartalékok alakulása a közép- és hosszú távú pénzügyi terv tükrében

A fedezeti tartalék pénzügyi tervhez viszonyított alakulását az alábbi táblázat tartalmazza:

Fedezeti tartalék 2011	Tény	Terv	Tény/Terv
Nyitó	102.433.608	101.953.689	100,47%
Bevétel	14.242.382	18.741.449	75,99%
Kiadás	18.662.566	10.245.708	182,15%
Záró	98.013.424	110.449.430	88,74%

A fedezeti tartalék a tervhez képest 11,26 %-kal csökkent, melynek oka, hogy a kiadások, azon belül a szolgáltatási kiadások meghaladták a tervezett mértéket, valamint a hozambevételek is elmaradtak a tervezett mértéktől a kedvezőtlen piaci körülmények miatt.

A likviditási és kockázati tartalék pénzügyi tervhez viszonyított alakulását az alábbi táblázat tartalmazza:

Likviditási tartalék 2011	Tény	Terv	Tény/Terv
Nyitó	337.583	475.011	71,07%
Bevétel	34.014	35.541	95,70%
Kiadás	79.701	150.220	53,06%
Záró	291.896	360.332	81,01%

Mérlegfordulónap utáni gazdasági események

Az éves beszámoló december 31-i fordulónapja után lényeges, az éves beszámolót befolyásoló esemény nem történt.

2012. évben az önkéntes ágazat tagdíjbevételei és tartalékok közötti besorolása oly módon lett meghatározva, hogy enyhén növekedjen a tagdíjbevétel. Ennek megfelelően a Pénztár megteremtette a működéshez szükséges megfelelő fedezetét.

Az önkéntes ágazat 2011. évi könyvvizsgálati díja 4.398 E Ft volt.

Az AEGON Magyarország Önkéntes és Magánnyugdíjpénztár könyvvizsgáló társasága az Ernst & Young Kft (1132 Budapest, Váci út 20.), könyvvizsgálója Dóczi Istvánné.

Kiegészítő melléklet számszaki része

a 2011. évi pénztári beszámolóhoz

AEGON Magyarország Önkéntes és Magánnyugdíjpénztár Önkéntes ágazat

Adószám: 18076334-1-43

Cím: 1091 Budapest, Üllői út 1.

Budapest, 2012. május 29.

Cégszerű aláírás:

Bánfalvi István
IT elnök

Fedezeti céltartalék 2011.év

Nagyságrend: ezer forint

Sorszám	PSZÁF kód	Megnevezés	Előző év	Tárgyév	Mód
			1	2	3
			c	d	z
001	73OEA1	I. Egyéni számlákon			
002	73OEA101	Nyitó állomány	94 788 601	102 334 646	
003	73OEA102	Tárgyévben egyéni számlákon jóváírt szolgáltatási célú bevételek (+)	13 474 052	13 206 868	
004	73OEA103	Más pénztárból átlépő tagok által áthozott tagi követelés egyéni számlákon (+)	931 784	658 360	
005	73OEA104	Egyéni számlákat megillető hozambevételek (+)	44 380 615	29 507 233	
006	73OEA105	Egyéni számlákat megillető értékelési különbözet (+/-)	-3 246 511	-5 079 856	
007	73OEA106	Likviditási tartalékokból átcsoportosítás (+)	0	0	
008	73OEA107	Tartaléktöke átcsoportosítás (+/-)	0	0	
009	73OEA108	Szolgáltatások fedezetére átcsoportosítás szolgáltatási tartalékba (-)	4 653 777	8 146 619	
010	73OEA109	Tagoknak, kedvezményezetteknek visszatérítés (-)	4 756 103	7 104 404	
011	73OEA110	Más pénztárba átlépő tag követelésének átadása (-)	778 432	589 076	
012	73OEA111	Egyéni számlákat terhelő szolgáltatási célú egyéb ráfordítások (-)	3 926 104	4 113 837	
013	73OEA112	Egyéni számlákat terhelő befektetésekkel kapcsolatos ráfordítások (-)	33 822 655	23 391 482	
014	73OEA113	Egyéb változás (+/-)	-56 824	641 022	
015	73OEA114	Egyéni számlák záróállománya	102 334 646	97 922 855	
016	73OEA2	II. Szolgáltatási tartalékon			
017	73OEA201	Nyitó állomány	107 960	98 962	
018	73OEA202	Egyéni számláról tárgyévben átcsoportosított szolgáltatások fedezete (+)	4 653 777	8 146 619	
019	73OEA203	Más pénztárból átlépő tagok által áthozott tagi követelés (+)	0	0	
020	73OEA204	Szolgáltatási tartalékon jóváírt egyéb bevételek (+)	0	0	
021	73OEA205	Szolgáltatási tartalékot megillető értékelési különbözet (+/-)	0	0	
022	73OEA206	Szolgáltatási tartalékot megillető hozambevételek (+)	1 844	275	
023	73OEA207	Likviditási tartalékokból átcsoportosítás (+)	0	0	
024	73OEA208	Tartaléktökeből átcsoportosítás (+)	0	0	
025	73OEA209	Tagoknak, kedvezményezetteknek nyújtott pénztári szolgáltatások (-)	4 663 880	8 154 630	
026	73OEA210	Tagoknak, kedvezményezetteknek visszatérítés (-)	0	0	
027	73OEA211	Más pénztárba átlépő tag szolgáltatási fedezetének átadása (-)	0	0	
028	73OEA212	Szolgáltatások folyósításával kapcsolatos kiadások (-)	0	0	
029	73OEA213	Szolgáltatási számlát terhelő egyéb kiadások (-)	0	0	
030	73OEA214	Szolgáltatási számlákat terhelő befektetéssel kapcsolatos ráfordítások (-)	739	657	
031	73OEA215	Egyéb változás (+/-)	0	0	
032	73OEA216	Szolgáltatási tartalék záró állománya	98 962	90 569	

Likviditási tartalékok 2011.év

Nagyságrend: ezer forint

Sorszám	PSZÁF kód	Megnevezés	Előző év	Tárgyév	Mód
			1	2	3
			c	d	z
001	73OEB1	I. Likviditási portfólió értékelési különbözetére			
002	73OEB101	Nyitó állomány	85 212	7 255	
003	73OEB102	Tárgyévben likviditási portfólió értékelési különbözetére képzett céltartalék (+)	-77 958	-2 993	
004	73OEB103	Likviditási portfólió értékelési különbözet tartalékába átcsoportosítás egyéni számláról (+)	0	0	
005	73OEB104	Likviditási portfólió értékelési különbözet tartalékába átcsoportosítás szolgáltatási tartalékból (+)	0	0	
006	73OEB105	Likviditási portfólió értékelési különbözet tartalékába átcsoportosítás működési céltartalékból (+)	0	0	
007	73OEB106	Likviditási portfólió értékelési különbözet tartalékának egyéb bevételei (+)	1	0	
008	73OEB107	Likviditási portfólió értékelési különbözet tartalékából átcsoportosítás egyéni számlára (-)	0	0	
009	73OEB108	Likviditási portfólió értékelési különbözet tartalékából átcsoportosítás szolgáltatási tartalékba (-)	0	0	
010	73OEB109	Likviditási portfólió értékelési különbözet tartalékából átcsoportosítás működési célra (-)	0	0	
011	73OEB110	Likviditási portfólió értékelési különbözet tartalékának felhasználása egyéb célra (-)	0	2	
012	73OEB111	Likviditási portfólió értékelési különbözet tartalékának záró állománya	7 255	4 260	
013	73OEB2	II. Azonosítatlan befizetések befektetési hozamára			
014	73OEB201	Nyitó állomány	53 543	53 537	
015	73OEB202	Tárgyévben az azonosítatlan befizetések befektetési hozamára képzett céltartalék (+)	25 169	24 456	
016	73OEB203	Azonosítatlan befizetések befektetési hozamának kockázati tartalékába átcsoportosítás egyéni számláról (+)	0	0	
017	73OEB204	Azonosítatlan befizetések befektetési hozamának kockázati tartalékába átcsoportosítás szolgáltatási tartalékból (+)	0	0	
018	73OEB205	Azonosítatlan befizetések befektetési hozamának kockázati tartalékába átcsoportosítás működési céltartalékból (+)	0	0	
019	73OEB206	Azonosítatlan befizetések befektetési hozama kockázati tartalékának egyéb bevételei (+)	-1	-1	
020	73OEB207	Azonosítatlan befizetések befektetési hozamának kockázati tartalékából átcsoportosítás egyéni számlára (-)	0	0	

Likviditási tartalékok 2011.év

Nagyságrend: ezer forint

Sorszám	PSZÁF kód	Megnevezés	Előző év	Tárgyév	Mód
			1	2	3
			c	d	z
021	73OEB208	Azonosítatlan befizetések befektetési hozamának kockázati tartalékából átcsoportosítás szolgáltatási tartalékba (-)	0	0	
022	73OEB209	Azonosítatlan befizetések befektetési hozamának kockázati tartalékából átcsoportosítás szolgáltatási tartalékba (-)	0	0	
023	73OEB210	Azonosítatlan befizetések befektetési hozamának kockázati tartalékának felhasználása egyéb célra (-)	25 174	79 755	
024	73OEB211	Azonosítatlan befizetések befektetési hozamának kockázati tartalékának záró állománya	53 537	-1 763	
025	73OEB3	III. Egyéb likviditási célokra			
026	73OEB301	Nyitó állomány	186 356	276 791	
027	73OEB302	Tárgyévben egyéb likviditási célokra képzett tartalék (+)	90 396	12 552	
028	73OEB303	Egyéb likviditási célokra képzett tartalékba átcsoportosítás egyéni számláról (+)	0	0	
029	73OEB304	Egyéb likviditási célokra képzett tartalékba átcsoportosítás szolgáltatási tartalékból (+)	0	0	
030	73OEB305	Egyéb likviditási célokra képzett tartalékba átcsoportosítás működési céltartalékból (+)	0	0	
031	73OEB306	Egyéb likviditási célokra képzett tartalék egyéb bevételei (+)	39	11 163	
032	73OEB307	Egyéb likviditási célokra képzett tartalékból átcsoportosítás egyéni számlára (-)	0	0	
033	73OEB308	Egyéb likviditási célokra képzett tartalékból átcsoportosítás szolgáltatási tartalékba (-)	0	0	
034	73OEB309	Egyéb likviditási célokra képzett tartalékból átcsoportosítás működési célra (-)	0	0	
035	73OEB310	Egyéb likviditási célokra képzett tartalék felhasználás egyéb célokra (-)	0	11 107	
036	73OEB311	Egyéb likviditási célokra képzett tartalék záró állománya	276 791	289 399	

Céltartalékok állománya összesen 2011.év

Nagyságrend: ezer forint

Sorszám	PSZÁF kód	Megnevezés	Nyitó állomány	Tárgyévi változások	Záró állomány
			1	2	3
			c	d	e
001	73OEC01	Működési céltartalék	32	451	483
002	73OEC011	jövőbeni kötelezettségekre	0	0	0
003	73OEC012	működési portfólió értékelési különbözetére	32	451	483
004	73OEC02	Fedezeti céltartalék	102 433 608	-4 420 184	98 013 424
005	73OEC021	egyéni számlákon (értékelési különbözettel együtt)	102 334 646	-4 411 791	97 922 855
006	73OEC022	szolgáltatási tartalékon (értékelési különbözettel együtt)	98 962	-8 393	90 569
007	73OEC03	Likviditási céltartalék	337 583	-45 687	291 896
008	73OEC031	értékelési különbözetre	7 255	-2 995	4 260
009	73OEC032	egyéb likviditási célokra	276 791	12 608	289 399
010	73OEC033	azonosítatlan befizetések befektetési hozamára	53 537	-55 300	-1 763
011	73OEC04	Meg nem fizetett tagdíjak tartaléka	4 464 016	823 437	5 287 453
012	73OEC041	működési célú	286 480	38 947	325 427
013	73OEC042	fedezeti célú	4 177 478	784 490	4 961 968
014	73OEC043	likviditási és kockázati célú	58	0	58
015	73OEC05	Összesen:	107 235 239	-3 641 983	103 593 256

Azonosítatlan függő befizetések alakulása 2011.

Függő tételek korosítása

Sávok (nap)	Osszeg (Ft)
0-30	513 584 006
31-60	16 833 215
61-90	2 652 401
91-120	1 497 385
121-150	1 798 948
151-180	2 031 170
181 felett	49 088 098
Total	587 485 223

negyedéven belüli f	533 069 622
negyedéven túli függő	54 415 601
Total	587 485 223

Függő mozgás negyedéves bontásban 2011

	2011q1	2011q2	2011q3	2011q4
NYITÓ ALLOMANY	541 280 752	300 441 970	348 001 762	174 538 952
BEJÖVŐ PÉNZ	2 236 025 356	2 815 637 904	2 960 470 718	2 958 847 771
BEAZONOSÍTÁS				
0-30	-1 722 245 553	-2 192 580 834	-1 983 897 702	-2 253 397 504
31-60	-698 235 428	-514 843 595	-947 088 608	-259 312 958
61-90	-46 715 542	-41 244 274	-179 480 588	-12 153 502
91-120	-4 209 384	-13 169 498	-10 274 643	-2 610 863
121-150	-1 935 231	-2 148 470	-5 739 026	-2 058 996
151-180	-1 006 193	-468 501	-2 302 741	-908 040
180 felett	-2 516 807	-3 622 940	-5 150 220	-15 459 637
BEAZONOSÍTÁS ÖSSZESEN	-2 476 864 138	-2 768 078 112	-3 133 933 528	-2 545 901 500
ZÁRÓ ALLOMANY	300 441 970	348 001 762	174 538 952	587 485 223

Függő mozgás havi bontásban 2011

	2011. január	2011. február	2011. március	2011. április	2011. május	2011. június	2011. július	2011. augusztus	2011. szeptember	2011. október	2011. november	2011. december
Nyitó	541 280 752	160 877 958	291 476 537	300 441 970	341 148 608	245 703 944	348 001 762	341 910 950	849 943 790	174 538 952	148 446 964	177 455 342
Bejövő pénz	561 679 146	720 382 734	953 963 476	860 827 677	856 646 509	1 098 163 718	929 398 991	1 298 186 745	732 884 982	722 074 617	821 502 094	1 415 271 060
0-30	-480 090 853	-508 532 977	-733 621 723	-614 691 535	-716 200 586	-861 688 713	-690 556 513	-653 091 595	-640 249 594	-647 787 482	-705 261 217	-900 348 805
31-60	-433 698 937	-67 712 395	-196 824 096	-192 162 987	-215 740 561	-106 940 047	-208 623 261	-105 159 355	-633 305 992	-89 800 950	-70 946 037	-98 565 971
61-90	-25 326 345	-9 327 374	-12 061 823	-9 331 842	-13 969 232	-17 943 200	-26 315 750	-23 200 037	-129 964 801	-5 438 459	-2 569 954	-4 145 089
91-120	-1 489 708	-1 697 381	-1 022 295	-1 087 082	-3 528 189	-8 554 227	-6 435 310	-2 893 994	-945 339	-1 007 528	-890 014	-713 321
121-150	-476 231	-454 036	-1 004 964	-874 775	-1 014 963	-258 732	-1 852 453	-2 752 112	-1 134 461	-530 096	-1 057 362	-471 538
151-180	-250 460	-746 733	-9 000	-60 213	-168 046	-240 242	-23 253	-1 222 550	-1 056 938	-462 781	-152 497	-292 762
180 felett	-749 406	-1 313 259	-454 142	-1 912 605	-1 469 596	-240 739	-1 683 263	-1 834 262	-1 632 695	-3 139 309	-11 616 635	-703 693
Összesen beazonosodás	-942 081 940	-589 784 155	-944 988 043	-820 121 039	-952 091 173	-995 865 900	-935 489 803	-790 153 905	-1 408 289 820	-748 166 605	-792 493 716	-1 005 241 179
Egyenleg	-380 402 794	130 598 579	8 965 433	40 706 638	-95 444 664	102 297 818	-6 090 812	508 032 840	-675 404 838	-26 091 988	29 008 378	410 029 881
Záró	160 877 958	291 476 537	300 441 970	341 148 608	245 703 944	348 001 762	341 910 950	849 943 790	174 538 952	148 446 964	177 455 342	587 485 223

Cash-Flow kimutatás 2011.év

Nagyságrend: ezer forint

Sorszám	PSZÁF kód	Megnevezés	Előző év	Tárgyév	Mód
			1	2	3
			c	d	z
001	73OD01	Működés és kiegészítő vállalkozási tevékenység mérleg szerinti eredménye (+/-)	-42 016	-297 210	
002	73OD02	Immateriális javak nettó értékében bekövetkezett állományváltozás (+/-)	0	0	
003	73OD03	Immateriális javakra adott előlegek állomány változása (+/-)	0	0	
004	73OD04	Tárgyi eszközök (beruházások és beruházásra, felújításra adott előlegek kivételével) nettó értékében bekövetkezett állományváltozás (+/-)	0	0	
005	73OD05	Beruházások, beruházásra, felújításra adott előlegek állomány változása (+/-)	0	0	
006	73OD06	Befektetett pénzügyi eszközök (hosszú lejáratú bankbetétek kivételével) állomány változása (+/-)	-11 920 859	6 329 364	
007	73OD07	Készletek (készletekre adott előlegek kivételével) értékében bekövetkezett állományváltozás (+/-)	0	0	
008	73OD08	Készletekre adott előlegek állományváltozása (+/-)	0	0	
009	73OD09	Tartaléktőke állomány változása (+/-)	132 751	239 502	
010	73OD10	Követelésállomány változása (+/-)	346 558	2 821 602	
011	73OD11	Forgóeszközök között kimutatott értékpapírok állományváltozása (+/-)	7 394 988	-6 862 197	
012	73OD12	Működési céltartalék állományváltozása, céltartalékok egymás közötti átcsoportosítása miatt (+/-)	-14	451	
013	73OD13	Meg nem fizetett tagdíjak tartalék állományának változása (+/-)	205 244	823 437	
014	73OD14	Hosszú lejáratú kötelezettségek állomány változása (+/-)	0	0	
015	73OD15	Tagokkal szembeni kötelezettségek állomány változása (+/-)	944	-26 551	
016	73OD16	Szállítói kötelezettség állomány változása (+/-)	-4 229 248	2 247 781	
017	73OD17	Hitelfelvétel, kapott kölcsönök (+)	0	0	
018	73OD18	Hitel, kölcsön visszafizetés (-)	0	0	
019	73OD19	Azonosítatlan függő befizetés állomány változása (+/-)	-143 451	46 204	
020	73OD20	Egyéb rövid lejáratú kötelezettség állomány változása (+/-)	45 978	15 066	
021	73OD21	Hosszú lejáratú bankbetétek elhelyezése (-)	0	0	
022	73OD22	Hosszú lejáratú bankbetétek megszüntetése (+)	0	0	
023	73OD23	Aktív időbeli elhatárolások állomány változása (+/-)	-134 254	134 376	
024	73OD24	Passzív időbeli elhatárolások állomány változása (+/-)	-121 348	-60 600	
025	73OD25	Fedezeti céltartalékképzés (+)	16 860 502	10 128 544	
026	73OD26	Fedezeti céltartalékba átcsoportosítás likviditási céltartalékból (+)	0	0	
027	73OD27	Fedezeti céltartalékba átcsoportosítás tartaléktőkéből (+)	0	0	
028	73OD28	Más pénztártól átlépő pénztártagok áthozott tagi követelése (+)	931 784	658 360	
029	73OD29	Likviditási céltartalékba átcsoportosítás fedezeti tartalékból (-)	0	0	
030	73OD30	Más pénztárba átlépő pénztártagok átvitt tagi követelése (-)	778 432	589 076	
031	73OD31	Tagoknak, kedvezményezetteknek visszatérítés fedezeti céltartalékból (-)	4 756 103	7 104 404	
032	73OD32	Fedezeti céltartalék felhasználás szolgáltatásnyújtásra (-)	4 663 880	8 154 630	
033	73OD33	Egyéb fedezeti céltartalék állományváltozás (+/-)	-56 824	641 022	
034	73OD34	Likviditási céltartalékképzés (+)	37 607	34 015	
035	73OD35	Likviditási céltartalékba átcsoportosítás fedezeti céltartalékból (+)	0	0	
036	73OD36	Likviditási céltartalékba átcsoportosítás tartaléktőkéből (+)	0	0	
037	73OD37	Likviditási céltartalékból átcsoportosítás fedezeti tartalékba (-)	0	0	
038	73OD38	Likviditási céltartalék átcsoportosítás tartaléktőkébe (-)	0	0	
039	73OD39	Egyéb likviditási céltartalék állományváltozás (+/-)	-25 135	-79 702	
040	73OD40	Pénzeszköz változás	-915 208	945 354	
041	73OD401	Készpénz állomány változása (forint- és valutapénztár)	0	0	
042	73OD402	Számlapénz (pénztári elszámolási számla, éven belüli lejáratú forint és deviza betétszámlák, egyéb elkülönített betétszámlák) állomány változása	-915 208	945 354	

Pénztári alkalmazottak állományának alakulása 2011.

Nyitó létszám	Záró létszám
16	17

Pénztári alkalmazottak bérköltségének alakulása

Megnevezés	Nyitó érték	I.n.év	II.n.év	III.n.év	IV.n.év	Osszesen
Bérköltség	0	2 269 489	3 540 988	6 224 292	9 672 086	21 706 855
Ny.bizt.járulék (munk.)	0	533 923	775 386	1 152 736	2 483 158	4 945 203
ÖPT tagdíj	0	79 797	60 333	576 107	881 648	1 597 885
EHO	0	56 592	117 612	104 976	109 930	389 110
Munkaadói járulék	0	0	0	0	0	0
Összesen	0	2 939 801	4 494 319	8 058 111	13 146 822	28 639 053

**A nyugdíj szolgáltatás folyósításával kapcsolatban felmerült dologi kiadások költségnemenkénti bontásban
2011.év**

Költségkategória	Önkéntes ágazat
Személyi jellegű költségek szolg. kapcsolatban (bér, járulékai, egyéb juttatások)	17 522 957 Ft
Logisztikai költségek összesen (nyomda, posta, stb)	12 959 692 Ft
IT fejlesztés, üzemeltetés, szoftverek értékcsökkenése, hardver környezet arányos költsége	11 102 164 Ft
Ingatlannal kapcsolatos költségek (bérleti díj, üzemeltetés) arányos része	4 128 844 Ft
Szolgáltatási tevékenységgel kapcsolatos ktg-ek	45 713 658 Ft
Szolgáltatások száma 2011-ben	23 009
Adminisztrációs költség egy szolgáltatásra vetítve (Ft)	1 987 Ft

Értékpapír állomány 2011.

ezer Ft-ben

Értékpapírok	Nyitó			Változás			Záró		
	Beszerezési érték	Értékelési különbözet	Piaci érték	Beszerezési érték	Értékelési különbözet	Piaci érték	Beszerezési érték	Értékelési különbözet	Piaci érték
Befektetési célú Magyar államkötvények	56 081 846	1 583 808	57 665 654	2 700 833	-3 047 940	-347 107	58 782 679	-1 464 132	57 318 547
Forgatási célú Magyar államkötvények	5 124 829	132 330	5 257 159	-4 195 534	-103 158	-4 298 692	929 295	29 172	958 467
Diszkont kincstárjegyek	3 198 925	47 592	3 246 517	1 577 751	-9 851	1 567 900	4 776 676	37 741	4 814 417
Jelzáloglevelek	2 543 129	67 890	2 611 019	-2 543 129	-67 890	-2 611 019	0	0	0
Befektetési jegyek	12 660 517	1 301 584	13 962 101	13 468 822	-1 317 581	12 151 241	26 129 339	-15 997	26 113 342
Magyar részvények	3 780 891	-227 857	3 553 034	-1 004 985	-130 146	-1 135 132	2 775 906	-358 003	2 417 902
Nemzetközi részvények	4 326 330	568 537	4 894 867	-2 589 702	-512 856	-3 102 558	1 736 628	55 681	1 792 309
Kötvények	5 590 020	27 474	5 617 494	-1 733 360	-4 658	-1 738 018	3 856 660	22 816	3 879 476
Összesen	93 306 487	3 501 358	96 807 845	5 680 696	-5 194 080	486 615	98 987 183	-1 692 722	97 294 460

Értékelési különbözet mozgása 2011.

Ezer Forintban

Értékelési különbözet	Nyitó	Tárgyévi növekedés	Tárgyévi csökkenés	Záró
Befektetési célú magyar államkötvények	1 583 807	3 821 516	-6 869 455	-1 464 132
Forgatási célú magyar államkötvények	132 331	98 661	-201 819	29 173
Diszkont kincstárjegyek	47 591	53 378	-63 229	37 740
Jelzáloglevelek	67 891	10 065	-77 956	0
Befektetési jegyek	1 301 584	2 195 989	-3 513 570	-15 997
Magyar részvények	-227 857	717 661	-847 807	-358 003
Nemzetközi részvények	568 536	358 660	-871 516	55 680
Kötvények	27 474	232 291	-236 949	22 816
Összesen	3 501 358	7 488 221	-12 682 301	-1 692 722

Befektetések főbb adatainak földrajzi megoszlása

Nagyságrend: ezer forint

Sorszám	PSZÁF kód	Megnevezés	Befektetések időszak végi értéke könyv szerinti értéken	Befektetések időszak végi értéke piaci értéken	Befektetésekből a részvények és egyéb változó hozamú értékpapírok - piaci értéken	Mód	
			1	2	3		4
			a	b	c		d
001	71OJ1	Összesen (2+34)	100 135 622	98 425 464	18 857 910		
002	71OJ11	Európai Gazdasági Térség összesen (3+...+6)	95 798 732	93 509 052	13 941 498		
003	71OJ1101	Izland	0	0	0		
004	71OJ1102	Liechtenstein	0	0	0		
005	71OJ1103	Norvégia	0	0	0		
006	71OJ12	EU tagországok összesen (7+...+33)	95 798 732	93 509 052	13 941 498		
007	71OJ1201	Ausztria	0	0	0		
008	71OJ1202	Belgium	0	0	0		
009	71OJ1203	Bulgária	0	0	0		
010	71OJ1204	Ciprus	0	0	0		
011	71OJ1205	Cseh Köztársaság	81 665	152 468	152 468		
012	71OJ1206	Dánia	20 622	8 562	8 562		
013	71OJ1207	Egyesült Királyság	1 137 531	1 122 863	1 122 863		
014	71OJ1208	Észtország	0	0	0		
015	71OJ1209	Finnország	0	0	0		
016	71OJ1210	Franciaország	774 889	773 972	773 972		
017	71OJ1211	Görögország	0	0	0		
018	71OJ1212	Hollandia	656 479	687 416	0		
019	71OJ1213	Írország	548 099	602 381	602 381		
020	71OJ1214	Lengyelország	35 273	28 463	28 463		
021	71OJ1215	Lettország	0	0	0		
022	71OJ1216	Litvánia	0	0	0		
023	71OJ1217	Luxemburg	2 266 570	2 370 348	2 370 348		
024	71OJ1218	Magyarország	87 228 472	84 568 401	5 828 618		
025	71OJ1219	Málta	0	0	0		
026	71OJ1220	Németország	2 261 174	2 386 027	2 245 672		
027	71OJ1221	Olaszország	422 756	438 208	438 208		
028	71OJ1222	Portugália	0	0	0		
029	71OJ1223	Románia	252 955	245 187	245 187		
030	71OJ1224	Spanyolország	0	0	0		
031	71OJ1225	Svédország	112 247	124 756	124 756		
032	71OJ1226	Szlovákia	0	0	0		
033	71OJ1227	Szlovénia	0	0	0		
034	71OJ13	Egyéb ország (35+...+39)	4 336 890	4 916 412	4 916 412		
035	71OJ1301	Amerikai Egyesült Államok	4 136 506	4 727 422	4 727 422		
036	71OJ1302	Kanada	0	0	0		
037	71OJ1303	Japán	0	0	0		
038	71OJ1304	Svájc	14 673	20 057	20 057		
039	71OJ1305	Egyéb más országok	185 711	168 933	168 933		

Befektetések főbb adatainak devizanemenkénti megoszlása*Nagyságrend: ezer forint*

Sorszám	PSZÁF kód	Megnevezés	Befektetések időszak végi értéke - könyv szerinti értéken	Befektetések időszak végi értéke - piaci értéken	Mód
			1	2	3
			a	b	c
001	71OK1	HUF	84 877 033	82 192 603	
002	71OK2	EUR	8 867 468	9 107 165	
003	71OK3	GBP	86 848	68 183	
004	71OK4	USD	5 201 233	5 906 126	
005	71OK5	CHF	30 856	36 540	
006	71OK6	JPY	0	0	
007	71OK7	Egyéb	1 072 184	1 114 847	
008	71OK8	Összesen	100 135 622	98 425 464	

AEGON Magyarország Önkéntes és Magánnyugdíjpénztár Önkéntes Ágazat

Határidős ügyletek az év végén

Portfólió	Pénznem	Üzletkötés napja	Lejárat napja	Sorszám	Tr. Iránya	Eladott/vett Deviza	Árfolyam	Vett/eladott Deviza Huf	Eredmény	Eredmény teljesítésének értéknapja
B port	SEK	2011.12.27	2012.01.11	16153	Eladás Pozíció Nyitás	2 090 000	34,20	71 478 000	-2 717 000	2012.01.11
B port	EUR	2011.12.29	2012.01.11	16168	Eladás Pozíció Nyitás	1 530 000	311,56	476 686 800	1 621 800	2012.01.11
D port	SEK	2011.12.27	2012.01.11	10747	Eladás Pozíció Nyitás	385 000	34,20	13 167 000	-500 500	2012.01.11
D port	EUR	2011.12.29	2012.01.11	10764	Eladás Pozíció Nyitás	120 000	311,56	37 387 200	127 200	2012.01.11
D port	USD	2011.12.29	2012.01.11	10765	Eladás Pozíció Nyitás	420 000	241,69	101 509 800	-340 200	2012.01.11
E port	EUR	2011.12.27	2012.01.11	3265	Eladás Pozíció Nyitás	2 303 000	306,84	706 652 520	-8 428 980	2012.01.11
E port	RON	2011.12.27	2012.01.11	3267	Eladás Pozíció Nyitás	1 300 000	71,33	92 729 000	429 000	2012.01.11
E port	CZK	2011.12.27	2012.01.11	3269	Eladás Pozíció Nyitás	2 100 000	11,89	24 969 000	-231 000	2012.01.11
E port	USD	2011.12.27	2012.01.11	3271	Eladás Pozíció Nyitás	40 000	234,98	9 399 200	-300 800	2012.01.11
E port	PLN	2011.12.27	2012.01.11	3273	Eladás Pozíció Nyitás	440 000	69,49	30 575 600	-131 750	2012.01.11
E port	EUR	2011.12.27	2012.01.11	3277	Eladás Pozíció Nyitás	6 690 000	306,55	2 050 819 500	-49 840 500	2012.01.11
F port	EUR	2011.12.27	2012.01.11	2242	Eladás Pozíció Nyitás	37 000	306,55	11 342 350	-275 650	2012.01.11

AEGON Magyarország Önkéntes és Magánnyugdíjpénztár Önkéntes Ágazat

Repo ügyletek az év végén

Porfoliókód	Tranzakcióértesítő ID	ISIN kód	Instrumentum megnevezése	Kötésnap	Pü-i telj. dátuma	Névérték	Bruttó kötésár	Bruttó kötésár (HUF)	Eredmény
OFEDA	8522	HU0000623855	MNB120111	2011.12.30.	2012.01.02.	63 130 000	62 983 033	63 011 900	-28 867
OFEDE	3280	HU0000623855	MNB120111	2011.12.30.	2012.01.02.	49 430 000	49 314 927	49 337 530	-22 603
OFEDF	2244	HU0000623855	MNB120111	2011.12.30.	2012.01.02.	50 970 000	50 851 342	50 874 649	-23 307
OFUGGO	1976	HU0000623855	MNB120111	2011.12.30.	2012.01.02.	41 000 000	40 904 552	40 923 300	-18 748

Kölcsonpapírok állománya az év végén

ISIN kód	Értékpapír megnevezése	Sorszám	Portfólió	Üzletkötés napja	Lejárt napja	Névérték	Deviza nem	Fedezet mértéke	Fedezet instrumentuma	Könyv szerinti érték	Piaci érték	Értékelési különbözet	Elhatárolt kölcsönzési díj
0	0	0	0	0	0	0	0	0	0	0	0	0	0

Kockázati tőkealapjegyek állománya az év végén

ISIN/azonosító kód	Tétel neve	Klasszikus portfólió			Kiegyensúlyozott portfólió (e Ft)			Növekedési portfólió (e Ft)			Szakértői portfólió			Klíma- és környezeti portfólió		
		db	Könyv szerinti érték	Piaci érték	db	Könyv szerinti érték	Piaci érték	db	Könyv szerinti érték	Piaci érték	db	Könyv szerinti érték	Piaci érték	db	Könyv szerinti érték	Piaci érték
HU0000900238	CARION CAPITAL KOCK. TŐKEALAP JEGY	0	0	0	21222	21 222	22 013	3775	3 775	3 916	0	0	0	0	0	0
HU0000900055	Centrál Fund Kockázati Tőkealap	0	0	0	423255812	423 256	330 140	76744188	76 744	59 860	0	0	0	0	0	0
HU0000900261	PRIMUS III. KOCK. TŐKEALAP B SOROZAT	0	0	0	51200	51 200	48 220	8100	8 100	7 629	0	0	0	0	0	0

Portfoliók vagyona az év végén

Választható portfoliók vagyona (eFt)	Könyv szerinti érték	Piaci érték
Klasszikus portfolió	9 796 809	9 711 298
Kiegyensúlyozott portfolió	71 232 561	69 871 787
Növekedési portfolió	9 176 374	8 984 119
Szakértői portfolió	7 267 044	7 322 216
Klímaváltozási portfolió	1 548 268	1 415 684
Összesen	99 021 056	97 305 104

Portfolió állomány - választható portfóliós rendszert működtető önkéntes nyugdíjpénztár

Nagyságrend: ezr forint

Megnevezés	ISIN/azonosító kód	Tétel neve	Fedezet portfólió															Fedezet portfólió összesen			Működési portfólió		Likviditási és kockázati portfólió		Összesen							
			1. választható portfólió			2. választható portfólió			3. választható portfólió			4. választható portfólió			5. választható portfólió			Szolgáltatási számlák portfóliója		db	Könyv szerinti érték	Piaci érték	db	Könyv szerinti érték	Piaci érték	db	Könyv szerinti érték	Piaci érték	db	Könyv szerinti érték	Piaci érték	
			db	Könyv szerinti érték	Piaci érték	db	Könyv szerinti érték	Piaci érték	db	Könyv szerinti érték	Piaci érték	db	Könyv szerinti érték	Piaci érték	db	Könyv szerinti érték	Piaci érték	db	Könyv szerinti érték													Piaci érték
Portfólió összesen			9 796 809	9 711 296		71 232 961	69 871 787		9 176 374	8 984 119		7 267 044	7 322 216		1 548 268	1 415 684		87 708	87 708		89 108 764	97 932 812		475 397	475 880		551 461	556 772		100 135 622	98 425 464	
Bankszámlák és készpénz összesen			50 247	52 706		782 312	786 569		217 424	218 297		639 455	678 514		23 841	24 933		87 763	87 763		2 001 042	2 048 582		4 402	4 403		4 402	4 403		2 490 514	2 529 538	
Házipénztár (font és valuta)			0	0		0	0		0	0		0	0		0	0		0	0		0	0		0	0		0	0		0	0	
Pénztárgalmi számla és befektetési számla			50 247	52 706		782 312	786 569		217 424	218 297		639 455	678 514		23 841	24 933		87 763	87 763		1 247 410	1 257 868		3 688 070	3 688 118		4 402	4 403		1 619 882	1 630 389	
Bankszámla HUF	HUF	Bankszámla HUF	1	128	128	1	1 811	1 811	1	811	811	2	114	114	1	26	26	1	87 763	87 763		90 653	90 653	3	3 688 070	3 688 118	3	4 402	4 403	13	463 125	463 174
Deviza számla USD	USD	Deviza számla USD	1	128	166	1	144 868	148 919	1	121 457	121 951	1	390	412	1	22 521	23 582	0	0	0	5	289 364	295 030	0	0	0	0	0	0	5	289 364	295 030
Deviza számla EUR	EUR	Deviza számla EUR	1	2 075	2 050	1	601 463	601 078	1	70 062	70 055	1	9 516	9 655	1	1 258	1 284	0	0	0	5	684 374	684 122	0	0	0	0	0	0	5	684 374	684 122
Deviza számla GBP	GBP	Deviza számla GBP	1	146	159	1	28 862	28 939	1	8 914	8 914	1	27 476	28 224	1	14	18	0	0	0	5	65 288	66 154	0	0	0	0	0	0	5	65 288	66 154
Deviza számla PLN	PLN	Deviza számla PLN	1	39 972	41 701	1	704	724	1	10	10	1	17 123	17 872	1	11	11	0	0	0	5	57 820	60 318	0	0	0	0	0	0	5	57 820	60 318
Deviza számla TRY	TRY	Deviza számla TRY	1	63	68	1	1	1	1	1	1	3	3	1	31 064	31 172	0	0	0	4	31 131	31 244	0	0	0	0	0	0	4	31 131	31 244	
Deviza számla CZK	CZK	Deviza számla CZK	1	7 678	8 373	1	8	9	1	4	4	1	37	37	1	11	12	0	0	0	5	7 738	8 435	0	0	0	0	0	0	5	7 738	8 435
Deviza számla CHF	CHF	Deviza számla CHF	0	0	0	1	421	429	1	15 762	16 054	0	0	0	0	0	0	0	0	0	2	16 183	16 483	0	0	0	0	0	0	2	16 183	16 483
Deviza számla HRK	HRK	Deviza számla HRK	0	0	0	1	2 364	2 425	1	435	496	1	15	16	0	0	0	0	0	3	2 814	3 207	0	0	0	0	0	0	3	2 814	3 207	
Deviza számla RON	RON	Deviza számla RON	1	57	61	1	19	22	1	1	2	1	88	98	0	0	0	0	0	4	166	183	0	0	0	0	0	0	4	166	183	
Deviza számla SEK	SEK	Deviza számla SEK	0	0	0	1	150	166	1	88	97	0	0	0	0	0	0	0	0	2	238	263	0	0	0	0	0	0	2	238	263	
Deviza számla CAD	CAD	Deviza számla CAD	0	0	0	1	1 641	1 776	0	0	0	0	0	0	0	0	0	0	0	1	1 641	1 776	0	0	0	0	0	0	1	1 641	1 776	
Lekötött betét (betétszerződés; hitelnyelv) betétszámlán lekötött pénzeszköz			0	0	0	0	0	0	0	0	0	0	0	0	0	0	0	0	0	0	753 632	790 714	0	0	0	0	0	0	0	0	0	0
Lekötött betét HUF	HUF	Lekötött betét HUF	0	0	0	0	0	0	0	0	0	0	0	0	0	0	0	0	0	0	0	0	0	1	107 000	107 435	0	0	0	1	107 000	107 435
Lekötött betét EUR	EUR	Lekötött betét EUR	0	0	0	0	0	0	0	0	0	0	0	0	0	0	0	0	0	1	753 632	790 714	0	0	0	0	0	0	0	1	753 632	790 714
Értékpapírok összesen			9 761 878	9 673 998		71 073 969	69 817 747		9 087 860	8 915 813		6 472 561	6 536 791		1 500 314	1 366 824		0	0		67 986 582	96 311 073		506 305	511 609		98 402 887	96 970 682		68 345 309	66 970 906	
Hitelviszony megkötéséről értékpapírok (kivételek)			8 947 569	8 834 395		48 673 447	47 408 368		4 529 277	4 431 136		5 149 553	5 270 055		667 281	647 727		0	0		67 967 127	66 591 681		378 182	379 225		68 345 309	66 970 906		0	0	
Magyar államkötvény			6 264 811	6 128 123		45 359 402	44 105 401		3 951 838	3 851 747		3 468 644	3 544 016		667 281	647 727		0	0		59 711 978	58 277 014		0	0		59 711 978	58 277 014		0	0	
A120612B06	HU0000402367	A120612B06	20 000	198 910	207 136	50 000	497 274	517 839	0	0	0	0	0	0	0	0	0	0	0	70 000	696 184	724 975	0	0	0	0	0	0	70 000	696 184	724 975	
A121024C07	HU0000402417	A121024C07	11 998	119 070	119 216	0	0	0	11 472	114 940	114 276	0	0	0	0	0	0	0	0	23 440	233 110	233 492	0	0	0	0	0	0	23 440	233 110	233 492	
A130212D02	HU0000402045	A130212D02	39 118	391 864	407 890	311 597	3 133 321	3 248 967	37 837	379 248	394 532	0	0	0	5 213	51 799	54 357	0	0	393 755	3 956 232	4 105 746	0	0	0	0	0	0	393 755	3 956 232	4 105 746	
A130320A93	HU0000401831	A130320A93	43	453	472	1 569	16 531	17 238	13	137	143	0	0	0	0	0	0	0	0	1 625	17 121	17 853	0	0	0	0	0	0	1 625	17 121	17 853	
A131024E09	HU0000402466	A131024E09	16 996	170 734	169 374	299 134	2 988 060	2 981 020	12 314	123 345	122 715	0	0	0	2 323	23 269	23 150	0	0	330 767	3 305 408	3 296 259	0	0	0	0	0	0	330 767	3 305 408	3 296 259	
A131220C93	HU0000401823	A131220C93	34	340	341	1 219	12 188	12 211	11	110	110	0	0	0	0	0	0	0	0	1 264	12 638	12 662	0	0	0	0	0	0	1 264	12 638	12 662	
A140212C03	HU0000402183	A140212C03	63 787	604 577	627 436	527 894	5 005 653	5 102 387	48 897	464 561	480 371	100 000	941 625	983 842	5 769	54 936	56 746	0	0	746 347	7 071 362	7 341 362	0	0	0	0	0	746 347	7 071 362	7 341 362		
A140502A94	HU0000401849	A140502A94	7	70	71	255	2 550	2 574	2	20	20	0	0	0	0	0	0	0	0	264	2 640	2 665	0	0	0	0	0	0	264	2 640	2 665	
A140822D11	HU0000402516	A140822D11	33 200	330 827	322 763	294 732	2 942 144	2 865 317	23 500	234 059	228 462	50 000	502 285	486 088	4 200	41 817	40 831	0	0	405 632	4 051 132	3 943 461	0	0	0	0	0	0	405 632	4 051 132	3 943 461	
A150212A04	HU0000402268	A150212A04	54 962	572 453	569 568	490 463	5 143 018	5 083 448	37 905	396 285	392 870	0	0	0	7 254	75 316	75 185	0	0	590 584	6 187 072	6 121 161	0	0	0	0	0	0	590 584	6 187 072	6 121 161	
A160212C05	HU0000402318	A160212C05	48 434	455 289	447 513	453 211	4 256 407	4 187 511	26 892	254 544	248 473	0	0	0	5 044	47 184	46 605	0	0	533 581	5 013 404	4 930 102	0	0	0	0	0	0	533 581	5 013 404	4 930 102	
A170212B06	HU0000402375	A170212B06	71 498	687 486	675 270	653 743	6 273 395	6 174 941	52 456	503 735	495 228	0	0	0	10 600	102 505	100 112	0	0	788 276	7 967 028	7 444 951	0	0	0	0	0	0	788 276	7 967 028	7 444 951	
A171124A01	HU0000402037	A171124A01	41 202	382 118	363 674	367 821	3 421 888	3 246 612	44 617	410 256	393 817	10 000	87 292	88 266	11 001	100 839	97 101	0	0	474 641	4 402 993	4 189 470	0	0	0	0	0	0	474 641	4 402 993	4 189 470	
A190624A08	HU0000402433	A190624A08	41 637	396 808	360 096	375 929	3 538 968	3 251 207	31 448	298 943	271 977	0	0	0	5 477	52 253	47 368	0	0	454 491	4 286 972	3 930 648	0	0	0	0	0	0	454 491	4 286 972	3 930 648	
A201122A04	HU0000402235	A201122A04	41 710																													

Portfolió állomány - választható portfóliós rendszert működtető önkéntes nyugdíjpénztár

Nagyszegrend: ezer forint

Megnevezés	ISIN/Azonosító kód	Tétel neve	Fedeztelt portfólió															Fedeztelt portfólió összesen			Működési portfólió		Likviditási és kockázati portfólió			Összesen								
			1. választható portfólió			2. választható portfólió			3. választható portfólió			4. választható portfólió			5. választható portfólió			Szolgáltatási számlák portfóliója		db	Könyv szerinti érték	Piaci érték	db	Könyv szerinti érték	Piaci érték	db	Könyv szerinti érték	Piaci érték	db	Könyv szerinti érték	Piaci érték			
			db	Könyv szerinti érték	Piaci érték	db	Könyv szerinti érték	Piaci érték	db	Könyv szerinti érték	Piaci érték	db	Könyv szerinti érték	Piaci érték	db	Könyv szerinti érték	Piaci érték	db	Könyv szerinti érték													Piaci érték	db	Könyv szerinti érték
Portfólió összesen			9 796 809	9 711 296		71 232 561	69 871 787		9 176 374	8 984 119		7 267 044	7 322 216		1 548 268	1 415 684		87 708	87 708		99 108 764	97 392 812		475 397	475 880		475 070	475 553		551 461	556 772		100 136 622	98 425 464
Bankszámlák és készpénz összesen			50 247	52 706		782 312	786 559		217 424	218 297		639 455	678 314		23 841	24 933		87 763	87 763		2 001 042	2 048 592		4 402	4 403		4 402	4 403		2 480 514	2 528 538			
BarclASPEN	XS0384198031	BarclASPEN	0	0	28	445 956	589 261	0	0	0	0	0	0	0	0	0	0	0	0	0	28	445 956	589 261	0	0	0	0	0	0	0	28	445 956	589 261	
BarcS YSto	XS0348188276	BarcS YSto	0	0	40	522 740	356 555	0	0	0	0	0	0	0	0	0	0	0	0	0	40	522 740	356 555	0	0	0	0	0	0	40	522 740	356 555		
MFB 032013	XS0272248492	MFB 032013	0	0	0	0	0	0	0	0	0	0	0	0	0	0	0	0	0	0	400	104 159	113 547	0	0	0	0	0	0	400	104 159	113 547		
MFB 5 875 05/31/16	XS0632248802	MFB 5 875 05/31/16	0	0	0	0	0	0	0	0	0	0	0	0	0	0	0	0	0	0	750	188 465	198 896	0	0	0	0	0	0	750	188 465	198 896		
NIBC BANK	XS0305275694	NIBC BANK	0	0	0	0	0	0	0	0	0	0	0	0	0	0	0	0	0	0	16	400 000	419 394	0	0	0	0	0	0	16	400 000	419 394		
UNICREDIT SPA 2.369 9/3/2012	XS0538699637	UNICREDIT SPA 2.369 9/3/2012	0	0	0	0	0	0	0	0	0	0	0	0	0	0	0	0	0	0	20	289 530	301 193	0	0	0	0	0	0	20	289 530	301 193		
UNICREDIT SPA 9/2/2013	XS0538870402	UNICREDIT SPA 9/2/2013	0	0	0	0	0	0	0	0	0	0	0	0	0	0	0	0	0	0	500	133 226	137 015	0	0	0	0	0	0	500	133 226	137 015		
VisiVitalis	XS0300171294	VisiVitalis	0	0	7	140 000	140 355	0	0	0	0	0	0	0	0	0	0	0	0	0	7	140 000	140 355	0	0	0	0	0	0	7	140 000	140 355		
Magyarországi helyi önkormányzat által nyilvánosan forgalomba hozott kötvény			0	0	0	0	0	0	0	0	0	0	0	0	0	0	0	0	0	0	0	0	0	0	0	0	0	0	0	0	0	0		
Külföldi önkormányzat által nyilvánosan forgalomba hozott kötvény			0	0	0	0	0	0	0	0	0	0	0	0	0	0	0	0	0	0	0	0	0	0	0	0	0	0	0	0	0	0		
Részvények			0	0	0	2 528 914	2 524 284	0	0	0	0	0	0	0	0	0	0	0	0	0	0	4 439 753	4 172 013	0	0	0	0	0	0	0	0	0	4 439 753	4 172 013
Á Budapesti Értéktőzsdére vagy más elismert értékpapírcsere bevezetett Magyarországon nyilvános forgalomba hozott részvény			0	0	0	1 671 917	1 432 694	0	0	0	0	0	0	0	0	0	0	0	0	0	0	2 775 906	2 417 902	0	0	0	0	0	0	0	0	0	2 775 906	2 417 902
AllamNyom	HU0000093257	AllamNyom	0	0	96 584	74 999	58 047	22 378	14 834	13 449	188 453	134 093	113 260	0	0	0	0	0	0	0	307 415	223 926	184 756	0	0	0	0	0	0	307 415	223 926	184 756		
Bif	HU0000088760	Bif	0	0	42 647	45 117	21 366	9 881	10 552	4 950	0	0	0	0	0	0	0	0	0	0	52 528	55 669	26 316	0	0	0	0	0	0	52 528	55 669	26 316		
Danubius Rt.	HU0000074067	Danubius Rt.	0	0	2 772	10 019	9 314	642	2 126	2 157	21 891	79 862	73 554	0	0	0	0	0	0	0	25 305	92 007	85 025	0	0	0	0	0	0	25 305	92 007	85 025		
EGIS	HU0000053947	EGIS	0	0	2 704	55 538	47 861	643	13 207	11 381	0	0	0	0	0	0	0	0	0	0	3 347	68 746	59 242	0	0	0	0	0	0	3 347	68 746	59 242		
Fotex	HU0000095409	Fotex	0	0	44 363	11 930	11 534	10 919	2 855	2 761	55 168	14 895	14 344	0	0	0	0	0	0	0	110 150	29 680	28 638	0	0	0	0	0	0	110 150	29 680	28 638		
GRAPHISOFT PARK SE RÉSZÉNY	HU0000083696	GRAPHISOFT PARK SE RÉSZÉNY	0	0	9 998	8 966	8 868	2 234	2 259	17 141	13 713	15 204	0	0	0	0	0	0	0	0	29 658	24 938	26 306	0	0	0	0	0	0	29 658	24 938	26 306		
MATÁV	HU0000073507	MATÁV	0	0	400 753	226 256	207 991	96 075	54 541	49 863	389 043	191 780	201 913	0	0	0	0	0	0	0	885 871	472 577	459 767	0	0	0	0	0	0	885 871	472 577	459 767		
MOI	HU0000089852	MOI	0	0	39 224	826 287	680 536	9 913	204 701	171 981	0	0	0	0	0	0	0	0	0	0	49 137	1 030 988	852 527	0	0	0	0	0	0	49 137	1 030 988	852 527		
OTP Bank	HU0000061726	OTP Bank	0	0	49 478	148 277	159 220	12 573	37 679	40 460	0	0	0	0	0	0	0	0	0	0	62 051	185 956	199 680	0	0	0	0	0	0	62 051	185 956	199 680		
PANNERGY RÉSZÉNY	HU0000089867	PANNERGY RÉSZÉNY	0	0	10 825	8 900	6 603	2 508	2 085	1 530	60 433	54 710	36 864	55 623	48 714	33 930	0	0	0	0	129 389	114 409	78 927	0	0	0	0	0	0	129 389	114 409	78 927		
RÁBA	HU0000073467	RÁBA	0	0	29 971	26 748	19 571	6 944	6 204	4 534	79 883	66 440	52 033	0	0	0	0	0	0	0	116 598	99 392	76 138	0	0	0	0	0	0	116 598	99 392	76 138		
RFV	HU0000089198	RFV	0	0	1 096	6 956	4 768	263	1 669	1 144	0	0	0	0	0	231	1 477	1 005	0	0	3 590	10 096	6 917	0	0	0	0	0	0	3 590	10 096	6 917		
RICHTER	HU0000067624	RICHTER	0	0	5 674	218 616	194 051	1 533	59 754	52 429	0	0	0	0	0	0	0	0	0	0	7 207	278 370	246 480	0	0	0	0	0	0	7 207	278 370	246 480		
TVK RT.	HU0000073119	TVK RT.	0	0	1 323	3 307	2 964	309	772	692	0	0	0	0	0	0	0	0	0	0	1 632	4 079	3 656	0	0	0	0	0	0	1 632	4 079	3 656		
Zwack Unikum Rt. részvény	HU0000074844	Zwack Unikum Rt. részvény	0	0	0	0	0	0	0	0	6 376	85 073	83 526	0	0	0	0	0	0	0	6 376	85 073	83 526	0	0	0	0	0	0	6 376	85 073	83 526		
Ma-on kibocsátott, nyilvánosan forg-ba hozott részvény, melynek kibocsátója köt. vállalt az általa adott értékpapír fél éven belül, bármely tőzsdére vagy elismert értékpapírcsere történő bevezetésére és a bev-nek nincs törvényi v. egyéb akadály			0	0	0	0	0	0	0	0	0	0	0	0	0	0	0	0	0	0	0	0	0	0	0	0	0	0	0	0	0	0		
Tőzsdére vagy más elismert értékpapírcsere bevezetett, külföldön kibocsátott, nyilvánosan forgalomba hozott részvény			0	0	0	856 997	1 091 590	0	0	0	163 356	199 015	0	0	0	0	0	0	0	0	1 663 847	1 754 111	0	0	0	0	0	0	0	0	1 663 847	1 754 111		
ABB LIMITED ADR	US0003752047	ABB LIMITED ADR	0	0	0	0	0	0	0	0	0	0	0	0	1 530	5 665	6 934	0	0	1 530	5 665	6 934	0	0	0	0	0	0	1 530	5 665	6 934			
AES CORP ORD SHS	US00130H1059	AES CORP ORD SHS	0	0	0	0	0	0	0	0	0	0	0	0	600	1 475	1 710	0	0	600	1 475	1 710	0	0	0	0	0	0	600	1 475	1 710			
ALSTOM - ORD SHS (NEW)	FR0010220475	ALSTOM - ORD SHS (NEW)	0	0	0	0	0	0	0	0	0	0	0	0	3 800	36 014	27 701	0	0	3 800	36 014	27 701	0	0	0	0	0	0	3 800	36 014	27 701			
BAYER AG ORD	DE000BAY0017	BAYER AG ORD	0	0	8 106	93 488	123 781	1 707	19 806	26 066	0	0	0	0	0	0	0	0	0	0	9 813	113 294	149 847	0	0	0	0	0	0	9 813	113 294	149 847		
CANADIAN SOLAR INC.	CA1966351098	CANADIAN SOLAR INC.	0	0	0	0	0	0	0	0	0	0	0	0	2 500	5 477	1 600	0	0	2 500	5 477	1 600	0	0	0	0	0	0	2 500	5 477	1 600			
CHESAPEAKE ENERGY CORP PSRD SHS	US1651671075	CHESAPEAKE ENERGY CORP PSRD SHS	0	0	0	0	0	0	0	0	0	0	0	0	2 500	13 493	13 412	0	0	2 500	13 493	13 412	0	0	0	0	0	0	2 500	13 493	13 412			
CISCO SYSTEM	US17275R1023	CISCO SYSTEM ELECTRICITE DE FRANCE	0	0	43 819	164 526	180 678	9 519	35 741	41 422	0	0	0																					

Portfólió állomány - választható portfóliós rendszert működtető önkéntes nyugdíjpénztár

Nagyságrend: ezer forint

Megnevezés	Fedezett portfólió																Fedezett portfólió összesen			Működési portfólió		Likviditási és kockázati portfólió			Összesen																	
	1. választható portfólió																2. választható portfólió			3. választható portfólió			4. választható portfólió			5. választható portfólió			Szolgáltatási számlák portfóliója		db	Könyv szerinti érték	Piaci érték	db	Könyv szerinti érték	Piaci érték	db	Könyv szerinti érték	Piaci érték	db	Könyv szerinti érték	Piaci érték
	ISIN/Azonosító kód	Tétel neve	db	Könyv szerinti érték	Piaci érték	db	Könyv szerinti érték	Piaci érték	db	Könyv szerinti érték	Piaci érték	db	Könyv szerinti érték	Piaci érték	db	Könyv szerinti érték	Piaci érték	db	Könyv szerinti érték	Piaci érték	db	Könyv szerinti érték	Piaci érték	db	Könyv szerinti érték	Piaci érték	db	Könyv szerinti érték	Piaci érték													
Portfólió összesen			9 796 809	9 711 298		71 232 561	69 871 787		9 176 374	8 984 119		7 287 044	7 322 216		1 548 268	1 415 684		87 708	87 708		99 108 764	97 392 812		475 397	475 880		551 461	556 772		100 135 622	98 425 464											
Bankszámlák és készpénz összesen			50 247	52 706		782 312	786 559		217 424	218 297		639 455	678 314		23 841	24 933		87 763	87 763		2 001 042	2 048 582		475 070	475 553		4 402	4 403		2 480 514	2 528 538											
SUEZ ENVIRONNEMENT COMPANY	FR0010613471	SUEZ ENVIRONNEMENT COMPANY	0	0	0	0	0	0	0	0	0	0	0	0	4 500	16 043	12 462	0	0	0	4 500	16 043	12 462	0	0	0	0	0	0	4 500	16 043	12 462										
SUNTECH POWER HOLDINGS ADR	US86800C1045	SUNTECH POWER HOLDINGS ADR	0	0	0	0	0	0	0	0	0	0	0	0	22 450	31 924	11 941	0	0	0	22 450	31 924	11 941	0	0	0	0	0	0	22 450	31 924	11 941										
SyngentaAg	CH0011037469	SyngentaAg	0	0	0	0	0	0	0	0	0	0	0	0	285	14 673	20 057	0	0	0	285	14 673	20 057	0	0	0	0	0	0	285	14 673	20 057										
TOTAL SA	FR0000120271	TOTAL SA	0	0	0	9 904	93 636	121 717	2 099	19 828	25 796	0	0	0	0	0	0	0	0	0	12 003	113 464	147 513	0	0	0	0	0	0	12 003	113 464	147 513										
TUPRAS	TRATUPRS91E8	TUPRAS	0	0	0	0	0	0	0	0	0	2 200	9 034	11 050	0	0	0	0	0	0	2 200	9 034	11 050	0	0	0	0	0	2 200	9 034	11 050											
TURK TRAKTOR VE ZIRAAT MAKIN	TRETTTRK00010	TURK TRAKTOR VE ZIRAAT MAKIN	0	0	0	0	0	0	0	0	0	1 100	4 736	4 669	0	0	0	0	0	0	1 100	4 736	4 669	0	0	0	0	0	1 100	4 736	4 669											
TURKIYE HALK BANKASI	TRETHAL00019	TURKIYE HALK BANKASI	0	0	0	0	0	0	0	0	0	20 789	30 116	25 844	0	0	0	0	0	0	20 789	30 116	25 844	0	0	0	0	0	20 789	30 116	25 844											
VEOLIA	FR0000124144	VEOLIA	0	0	0	0	0	0	0	0	0	0	0	0	10 000	31 336	26 350	0	0	0	10 000	31 336	26 350	0	0	0	0	0	10 000	31 336	26 350											
VestasWind	DK0010268606	VestasWind	0	0	0	0	0	0	0	0	0	0	0	0	3 300	20 622	8 562	0	0	0	3 300	20 622	8 562	0	0	0	0	0	3 300	20 622	8 562											
VOLKSWAGEN AG	DE0007664039	VOLKSWAGEN AG	0	0	0	2 913	94 379	104 907	621	19 981	22 364	0	0	0	0	0	0	0	0	0	3 534	114 360	127 271	0	0	0	0	0	3 534	114 360	127 271											
Külföldön kibocsátott, nyilvánosan forgóba hozott részvény, melynek kibocsátója köv. vállalat az általa adott értékpapír felírásán belül, bármely tőzsdére v. elismert értékpapírpiacon történő bevezetésére és a bev-nek nincs törvényi v. egyéb akadály	0	0	0	0	0	0	0	0	0	0	0	0	0	0	0	0	0	0	0	0	0	0	0	0	0	0	0	0	0	0	0											
Befektetési jegyek, illetve egyéb kollektív befektetési értékpapír			814 309	839 503		19 871 608	19 885 095		3 981 989	3 926 087		497 183	512 137		324 613	384 557				25 489 702	25 547 379					128 123	132 384		25 617 825	25 679 763												
Magyarországon bejegyzett befektetési alap befektetési jegye, ide nem értve az ingatlan befektetési alapot			780 000	808 729		12 499 739	11 890 453		1 919 980	1 782 428		330 000	343 885		0	0				15 529 719	14 825 495					128 123	132 384		15 657 842	14 957 879												
AECIAIffa	HU0000703970	AECIAIffa	0	0	0	437 960 014	763 481	781 748	77 836 408	135 798	138 936	0	0	0	0	0	0	0	0	0	515 796 422	899 279	920 684	0	0	0	0	0	0	515 796 422	899 279	920 684										
AEGON IstánBull Részvény Bef.jegy I sorozat	HU0000709522	AEGON IstánBull Részvény Bef.jegy I sorozat	0	0	0	209 086 531	378 556	373 904	51 368 456	93 234	91 861	0	0	0	0	0	0	0	0	0	260 454 987	471 790	465 765	0	0	0	0	0	0	260 454 987	471 790	465 765										
AEGON Közép Eu-i Részv. I. sorozat	HU0000709530	AEGON Közép Eu-i Részv. I. sorozat	0	0	0	1 117 615 762	4 852 294	4 176 779	212 163 110	929 060	782 901	0	0	0	0	0	0	0	0	0	1 329 778 872	5 781 354	4 969 680	0	0	0	0	0	0	1 329 778 872	5 781 354	4 969 680										
AEGON Közép-Európai Vállalati Kötvény Bef. jegy I. sorozat	HU0000709605	AEGON Közép-Európai Vállalati Kötvény Bef. jegy I. sorozat	773 939 759	780 000	808 729	4 807 196 719	4 900 000	5 023 285	371 489 182	375 000	388 188	329 091 633	330 000	343 885	0	0	0	0	0	0	6 281 717 293	6 385 000	6 564 087	0	0	0	0	0	6 281 717 293	6 385 000	6 564 087											
AEGON Lengyel Rv. Bef. Alap I. sorozat	HU0000710850	AEGON Lengyel Rv. Bef. Alap I. sorozat	0	0	0	4 479 500	312 535	304 646	1 115 300	77 814	75 850	0	0	0	0	0	0	0	0	0	5 594 800	390 349	380 496	0	0	0	0	0	5 594 800	390 349	380 496											
AEGON Russia Részvény Bef. jegy I sorozat	HU0000709514	AEGON Russia Részvény Bef. jegy I sorozat	0	0	0	597 831 482	1 292 873	1 230 091	143 222 020	309 074	294 692	0	0	0	0	0	0	0	0	0	741 053 502	1 601 947	1 524 783	0	0	0	0	0	0	741 053 502	1 601 947	1 524 783										
AEPérezsBJ	HU0000702303	AEPérezsBJ	0	0	0	0	0	0	0	0	0	0	0	0	0	0	0	0	0	0	0	0	0	0	0	0	0	0	68 683 659	128 123	132 384	68 683 659	128 123	132 384								
Magyarországon bejegyzett ingatlan befektetési alap befektetési jegye						678 301	579 281		113 360	103 031										791 661	682 312							791 661	682 312													
Biggeorges	HU0000706049	Biggeorges	0	0	0	2 631 500	136 154	118 891	468 040	21 539	21 146	0	0	0	0	0	0	0	0	0	3 099 540	157 693	140 037	0	0	0	0	0	0	3 099 540	157 693	140 037										
Carion Ingatlan Befektetési Alap	HU0000708029	Carion Ingatlan Befektetési Alap	0	0	0	167 794 796	210 084	233 466	29 844 095	35 738	41 524	0	0	0	0	0	0	0	0	0	197 638 891	245 822	274 990	0	0	0	0	0	197 638 891	245 822	274 990											
FirstFund	HU0000706031	FirstFund	0	0	0	207 793 095	200 691	163 128	36 958 219	34 524	29 014	0	0	0	0	0	0	0	0	0	244 751 314	235 215	192 142	0	0	0	0	0	244 751 314	235 215	192 142											
NAP Ing. Fej. Alap B sorozat	HU0000708045	NAP Ing. Fej. Alap B sorozat	0	0	0	13 111	131 372	63 796	2 332	21 559	11 347	0	0	0	0	0	0	0	0	0	15 443	152 931	75 143	0	0	0	0	0	15 443	152 931	75 143											
Külföldön bejegyzett befektetési alap befektetési jegye, ide nem értve az ingatlan befektetési alapot			34 309	30 774		5 120 560	5 765 573		1 824 283	1 908 341		167 183	168 252		324 613	384 557				7 470 948	8 257 497						7 470 948	8 257 497														
AtlantisCF	IE0031603545	AtlantisCF	0	0	0	184 996	277 847	282 973	44 503	65 968	70 478	0	0	0	0	0	0	0	0	0	229 499	343 815	363 451	0	0	0	0	0	0	229 499	343 815	363 451										
CASAM ETF MSCI WORLD	FR0010756098	CASAM ETF MSCI WORLD	0	0	0	0	0	0	0	0	0	0	0	0	1 658	43 895	59 643	0	0	0	1 658	43 895	59 643	0	0	0	0	0	1 658	43 895	59 643											
DAX EX	DE0005939381	DAX EX	0	0	0	0	0	0	15 170	250 657	254 824	0	0	0	0	0	0	0	0	0	15 170	250 657	254 824	0	0	0	0	0	15 170	250 657	254 824											
DJ Eurostoxx	DE0005939356	DJ Eurostoxx	0	0	0	160 540	1 122 705	1 169 302	14 060	97 962	102 407	0	0	0	0	0	0	0	0	0	174 600	1 220 667	1 271 709	0	0	0	0	0	174 600	1 220 667	1 271 709											
DWS INVEST-CHINA EQUITIES(FC)	LU0273146190	DWS INVEST-CHINA EQUITIES(FC)	0	0	0	11 781	487 567	503 629	1 980	81 629	84 644	0	0	0	0	0	0	0	0	0	13 761	569 196	588 273	0	0	0	0	0	13 761	569 196	588 273											
EASYETF STOXX EUROPE 600	FR0010616250	EASYETF STOXX EUROPE 600	0	0	0	0	0	0	19 893	144 196	165 440	0	0	0	0	0	0	0	0	0	19 893	144 196	165 440	0	0	0	0	0	19 893	144 196	165 440											
EWZ-BRAZIL	US4642864007	EWZ-BRAZIL	0	0	0	42 115	629 970	581 719	10 828	161 257	149 563	0	0	0	0	0	0	0	0	0	52 943	791 227	731 282	0	0	0	0	0	52 943	791 227	731 282											
FONDUL PROPRIETATEA SA	ROFPTAACN0R5	FONDUL PROPRIETATEA SA	1 000 000	34 309	30 774	0	0	0	0	0	0	5 467 364	167 183	168 252	1 500 000	51 463	46 161	0	0	0	7 967 364	252 955																				

Portfolió állomány - választható portfóliós rendszert működtető önkéntes nyugdíjpénztár

Nagyságrend: ezer forint

Megnevezés	Fedezeti portfólió																Fedezeti portfólió összesen			Működési portfólió		Likviditási és kockázati portfólió			Összesen									
	ISIN/azonosító kód	Tétel neve	1. választható portfólió			2. választható portfólió			3. választható portfólió			4. választható portfólió			5. választható portfólió			Szolgáltatási számlák portfóliója		db	Könyv szerinti érték	Piaci érték	db	Könyv szerinti érték	Piaci érték	db	Könyv szerinti érték	Piaci érték	db	Könyv szerinti érték	Piaci érték	db	Könyv szerinti érték	Piaci érték
			db	Könyv szerinti érték	Piaci érték	db	Könyv szerinti érték	Piaci érték	db	Könyv szerinti érték	Piaci érték	db	Könyv szerinti érték	Piaci érték	db	Könyv szerinti érték	Piaci érték	db	Könyv szerinti érték															
Portfólió összesen			9 796 809	9 711 296		71 232 561	69 871 787		9 176 374	8 984 119		7 267 044	7 322 216		1 548 268	1 415 684		87 708	87 708		99 108 764	97 392 812		475 297	475 880		551 461	556 772		100 135 622	98 425 464			
Bankszámlák és készpénz összesen			50 247	52 706		782 312	786 569		217 424	218 297		639 455	678 314		23 841	24 933		87 763	87 763		2 001 042	2 048 582		475 070	475 553		4 402	4 403		2 480 514	2 528 538			
PRIMATUM FCP SIF-CROATIA	LU0506818581	PRIMATUM FCP SIF-CROATIA	0	0	120	632 710	866 141	0	0	0	0	0	0	0	0	0	0	0	0	0	120	632 710	866 141	0	0	0	0	0	0	120	632 710	866 141		
PRIMATUM FCP SIF-HUNGARY TURNAROUND	LU0506822344	PRIMATUM FCP SIF-HUNGARY TURNAROUND	0	0	32	324 321	320 839	5	50 675	50 131	0	0	0	0	0	0	0	0	0	0	37	374 996	370 970	0	0	0	0	0	0	37	374 996	370 970		
Egyéb kollektív befektetési értékpapír			0	0	0	62 037	32 558	0	10 745	5 639	0	0	0	0	0	0	0	0	0	0	72 782	38 197	0	0	0	0	0	0	0	72 782	38 197			
DANUBE SCA SICAR B CERTIFICATES	XX0493709546	DANUBE SCA SICAR B CERTIFICATES	0	0	28 834	62 037	32 558	4 994	10 745	5 639	0	0	0	0	0	0	0	0	0	0	33 828	72 782	38 197	0	0	0	0	0	0	33 828	72 782	38 197		
Jelzáloglevél			0	0	0	0	0	0	0	0	0	0	0	0	0	0	0	0	0	0	0	0	0	0	0	0	0	0	0	0	0	0		
Magyarországon bejegyzett jelzáloghitelintézet által kibocsátott, nyilvánosan forgalomba hozott jelzáloglevél			0	0	0	0	0	0	0	0	0	0	0	0	0	0	0	0	0	0	0	0	0	0	0	0	0	0	0	0	0	0		
Külföldön bejegyzett jelzáloghitelintézet által kibocsátott, nyilvánosan forgalomba hozott jelzáloglevél			0	0	0	0	0	0	0	0	0	0	0	0	0	0	0	0	0	0	0	0	0	0	0	0	0	0	0	0	0	0		
Határidős ügyletek			0	0	0	0	-1 740	0	0	-79	0	-47 924	0	-191	0	-49 934	0	0	0	2	0	-33	0	0	0	0	0	0	0	0	-49 934	0		
Határidős ügyletek USD	USD	Határidős ügyletek	0	0	0	0	0	1	0	214	1	0	-247	0	0	-33	0	0	0	2	0	-33	0	0	0	0	0	0	2	0	-33	0		
Határidős ügyletek EUR	EUR	Határidős ügyletek	0	0	1	0	-259	1	0	-20	2	0	-45 818	1	0	-191	0	0	0	5	0	-46 288	0	0	0	0	0	0	5	0	-46 288	0		
Határidős ügyletek PLN	PLN	Határidős ügyletek	0	0	0	0	0	0	0	0	1	0	-470	0	0	-470	0	0	0	0	0	0	0	0	0	0	0	0	1	0	-470	0		
Határidős ügyletek CZK	CZK	Határidős ügyletek	0	0	0	0	0	0	0	0	0	0	-377	0	0	-377	0	0	0	1	0	-377	0	0	0	0	0	1	0	-377	0			
Határidős ügyletek RON	RON	Határidős ügyletek	0	0	0	0	0	0	0	0	1	0	-1 012	0	0	-1 012	0	0	0	1	0	-1 012	0	0	0	0	0	1	0	-1 012	0			
Határidős ügyletek SEK	SEK	Határidős ügyletek	0	0	1	0	-1 481	1	0	-273	0	0	0	0	0	-1 754	0	0	0	2	0	-1 754	0	0	0	0	0	2	0	-1 754	0			
Opciók ügyletek			0	0	0	0	0	0	0	0	0	0	0	0	0	0	0	0	0	0	0	0	0	0	0	0	0	0	0	0	0			
Repülőjegyek			0	0	0	0	0	0	0	0	0	0	0	0	0	0	0	0	0	0	0	0	0	0	0	0	0	0	0	0	0			
MNB120111	HU0000623855	MNB120111	1	62 983	62 983	0	0	0	0	0	0	1	49 315	49 322	50 851	50 859	0	0	0	3	163 149	163 174	0	0	0	0	1	40 905	40 911	204 054	204 085			
SWAP ügyletek			0	0	0	0	0	0	0	0	0	0	0	0	0	0	0	0	0	0	0	0	0	0	0	0	0	0	0	0	0			
Ingatlan			0	0	0	0	0	0	0	0	0	0	0	0	0	0	0	0	0	0	0	0	0	0	0	0	0	0	0	0	0			
Tagi kölcsön			7 385	7 385	1	21 757	21 757	1	3 796	3 796	1	3 766	3 766	1	828	828	0	0	0	5	37 532	37 532	1	329	329	0	0	0	6	37 861	37 861			
Tagi kölcsön	HUF	Tagi kölcsön	1	7 385	7 385	1	21 757	21 757	1	3 796	3 796	1	3 766	3 766	1	828	828	0	0	0	5	37 532	37 532	1	329	329	0	0	0	6	37 861	37 861		
Kockázati tőkealap-jegy			0	0	0	486 678	400 373	0	88 619	71 405	0	0	0	0	0	0	0	0	0	0	584 297	471 778	0	0	0	0	0	0	0	584 297	471 778			
CARION CAPITAL KOCK. TŐKEALAP JEGY	HU0000900238	CARION CAPITAL KOCK. TŐKEALAP JEGY	0	0	21 222	21 222	22 013	3 775	3 775	0	0	0	0	0	0	0	0	0	0	0	24 997	24 997	25 929	0	0	0	0	0	0	24 997	24 997	25 929		
Centráli Fund Kockázati Tőkealap	HU0000900055	Centráli Fund Kockázati Tőkealap	0	0	423 255 812	423 256	330 140	76 744 188	76 744	59 860	0	0	0	0	0	0	0	0	0	0	500 000 000	500 000	390 000	0	0	0	0	0	0	500 000 000	500 000	390 000		
PRIMUS III. KOCKÁZATI TŐKEALAP B. ÚJ	HU0000900386	PRIMUS III. KOCKÁZATI TŐKEALAP B. ÚJ	0	0	51 200	51 200	48 220	8 100	8 100	7 629	0	0	0	0	0	0	0	0	0	0	59 300	59 300	55 849	0	0	0	0	0	0	59 300	59 300	55 849		
Értékpapír-kölcsönzési ügyletekből származó követelések			0	0	0	0	0	0	0	0	0	0	0	0	0	0	0	0	0	0	0	0	0	0	0	0	0	0	0	0	0			
Egyéb, tőzsdén vagy más szabályozott piacon jegyzett értékpapír			0	0	0	0	0	0	0	0	0	0	0	0	0	0	0	0	0	0	0	0	0	0	0	0	0	0	0	0	0			
Követelés értékpapír ügyletekből			0	0	0	547 764	556 168	0	106 515	107 650	0	0	0	0	0	0	0	0	0	0	654 279	663 818	0	0	0	0	0	0	0	654 279	663 818			
Követelés értékpapír eladásból	US4642864007	EWZ-BRAZIL	0	0	1	119 808	122 855	1	7 219	7 402	0	0	0	0	0	0	0	0	0	2	127 027	130 257	0	0	0	0	0	0	2	127 027	130 257			
Követelés értékpapír eladásból	HU0000061726	OTIP Bank	0	0	2	252 199	252 199	2	74 466	74 466	0	0	0	0	0	0	0	0	0	4	326 665	326 665	0	0	0	0	0	0	4	326 665	326 665			
Követelés értékpapír eladásból	HU0000067624	RICHTER	0	0	3	36 592	36 592	0	0	0	0	0	0	0	0	0	0	0	0	3	36 592	36 592	0	0	0	0	0	0	3	36 592	36 592			
Követelés osztalékból	US73935A1043	Power Shares QQQ	0	0	1	488	509	1	89	93	0	0	0	0	0	0	0	0	0	2	577	602	0	0	0	0	0	0	2	577	602			
Követelés osztalékból	US78462F1030	Standard and Poor's	0	0	1	8 872	9 261	1	2 086	2 177	0	0	0	0	0	0	0	0	0	2	10 958	11 438	0	0	0	0	0	2	10 958	11 438				
Követelés értékpapír jegyzésből	USD	JEGYZÉS	0	0	2	130 805	135 752	2	22 655	23 512	0	0	0	0	0	0	0	0	0	4	153 460	159 264	0	0	0	0	0	4	153 460	159 264				
Kötelezettségek értékpapír ügyletekből			85 684	85 684	1	1 689 919	1 709 987	1	327 840	332 763	1	98 053	98 053	1	27 566	27 569	1	55	55	1	2 228 117	2 253 211	2	2	151	151	2	2 228 270	2 253 364					
Vagyonkezelési díj	HUF	Vagyonkezelési díj	1	6 109	6 109	1	39 876	39 876	1	4 883	4 883	1	4 741	4 741	1	953	953	1	54	54	6	56 616	56 616	0	0	0	2	145	145	8	56 761	56 761		
Letétkezelési díj, keler díj	HUF	Letétkezelési díj, keler díj	2	332	332	2	2 725	2 725	2	340	340	2	277	277	2	53	53	1	1	11	3 728	3 728	1	2	2	4	6	16	3 736	3 736				
Bizományosi díj	HUF	Bizományosi díj	0	0	1	12 274	12 274	1	3 555	3 555	1	4 987	4 987	1	78	78	0	0	0	4	20 884	20 884	0	0	0	0	0	4	20 884	20 884				
Kötelezettség értékpapír vételből	HU0000402037	A171124A01	1	79 243	79 243	1	616 335	616 335	1	106 657	10																							

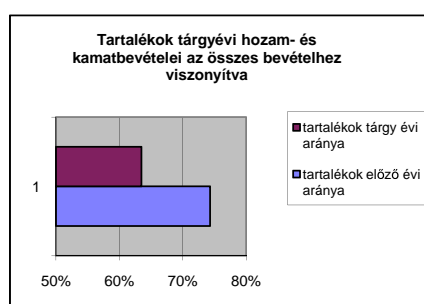
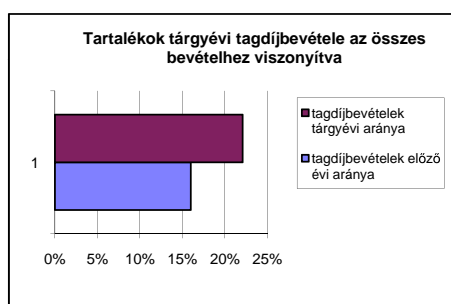
A taglétszám alakulása 2011.év

Sorszám	PSZÁF kód	Megnevezés	Tárgyévi halmozott adatok
			1
			a
001	71OF45	Időszak elején	203 261
002	71OF46	Időszak alatti változás	-8 050
003	71OF461	ebből: Új belépő	9 257
004	71OF462	Átlépő más pénztárból	733
005	71OF4621	Ebből: önszegélyező pénztárból átlépő	0
006	71OF463	Átlépő más pénztárba	1 146
007	71OF464	Szolgáltatásban részesült	7 947
008	71OF465	Elhalálozott	489
009	71OF466	Kilépett	7 840
010	71OF467	Egyéb megszűnés	618
011	71OF47	Időszak végén	195 211
012	71OF471	Ebből: szüneteltető	171
013	71OF472	Járadékot igénybe vevő	147
014	71OF4731	47. sorból: férfi	95 078
015	71OF4732	nő	100 133

**Gazdálkodást közvetlenül jellemző mutatók
2011. év**

		Mutatószám		INDEX
		előző év	tárgyév	
1.	A) tartalékok tárgyévi tagdíjbevétele B) tartalékok tárgyévi összes bevétele			
A)	8 511 970	15,98%	22,08%	138,21%
B)	38 544 721			

		Mutatószám		INDEX
		előző év	tárgyév	
2.	tartalékok tárgyévi befektetési hozam- és kamatbevételei tartalékok tárgyévi összes bevétele			
A)	24 472 369	74,32%	63,49%	85,42%
B)	38 544 721			



		Mutatószám		INDEX
		előző év	tárgyév	
3.	tartalékok egyéb bevételei tartalékok tárgyévi összes bevétele			
A)	5 560 382	9,70%	14,43%	148,76%
B)	38 544 721			

		Mutatószám		INDEX
		előző év	tárgyév	
4.	igénybe vett szolgáltatások kiadásai működéssel kapcsolatos tárgyévi költségek és ráfordítások			
A)	615 989	56,96%	52,64%	92,41%
B)	1 170 290			

Egyéb mutatók

		Mutatószám (adatok ezer főben)		INDEX
		előző év	tárgyév	
1.	éves átlagos taglétszám: a negyedéves adatok időszak eleji és végi értékeinek számtani átlagából ezen értékek számtani átlaga	204,88	199,80	97,52%

2.	taglétszám életkor szerinti megoszlása Melléklet szerint
----	---

		utalt összeg	létszám	1 főre jutó
3.	egy főre jutó nyugdíjszolgáltatás átlagos értéke járadéktípusonként			
	Rokkant	340 179 740	644	528 229
	Egyösszegű	7 697 218 505	7 285	1 056 585
	Járadék	34 989 828	147	238 026

		előző év	tárgyév	VÁLTOZÁS
4	egy főre jutó átlagos havi befizetés értéke	3 601	3 550	98,59%

74C

Szolgáltatást igénybevevők létszáma korévenként

Sorszám	PSZÁF kód	Megnevezés	Szolgáltatás évközi megszűnése								
			Szolgáltatás megnevezése	Év elején	Új igénybevevők	Lejárt	Elhalálozás	Egyéb ok	Év végén	Mód	
			1	2	3	4	5	6	7	8	
			b	c	d	e	f	g	h		
001	74C1		Egyösszegű kifizetés								
002	74C101	16		0	0	0	0	0	0	0	
003	74C102	17		0	0	0	0	0	0	0	
004	74C103	18		0	0	0	0	0	0	0	
005	74C104	19		0	0	0	0	0	0	0	
006	74C105	20		0	0	0	0	0	0	0	
007	74C106	21		0	0	0	0	0	0	0	
008	74C107	22		0	0	0	0	0	0	0	
009	74C108	23		0	0	0	0	0	0	0	
010	74C109	24		0	0	0	0	0	0	0	
011	74C110	25		0	0	0	0	0	0	0	
012	74C111	26		0	0	0	0	0	0	0	
013	74C112	27		0	1	1	0	0	0	0	
014	74C113	28		0	0	0	0	0	0	0	
015	74C114	29		0	1	1	0	0	0	0	
016	74C115	30		0	4	4	0	0	0	0	
017	74C116	31		0	4	4	0	0	0	0	
018	74C117	32		0	0	0	0	0	0	0	
019	74C118	33		0	2	2	0	0	0	0	
020	74C119	34		0	4	4	0	0	0	0	
021	74C120	35		0	4	4	0	0	0	0	
022	74C121	36		0	3	3	0	0	0	0	
023	74C122	37		0	10	10	0	0	0	0	
024	74C123	38		0	15	15	0	0	0	0	
025	74C124	39		0	27	27	0	0	0	0	
026	74C125	40		0	46	46	0	0	0	0	
027	74C126	41		0	47	47	0	0	0	0	
028	74C127	42		0	63	63	0	0	0	0	
029	74C128	43		0	69	69	0	0	0	0	
030	74C129	44		0	64	64	0	0	0	0	
031	74C130	45		0	65	65	0	0	0	0	
032	74C131	46		0	37	37	0	0	0	0	
033	74C132	47		0	37	37	0	0	0	0	
034	74C133	48		0	28	28	0	0	0	0	
035	74C134	49		0	27	27	0	0	0	0	
036	74C135	50		0	24	24	0	0	0	0	
037	74C136	51		0	29	29	0	0	0	0	
038	74C137	52		0	29	29	0	0	0	0	
039	74C138	53		0	38	38	0	0	0	0	
040	74C139	54		0	57	57	0	0	0	0	
041	74C140	55		0	205	205	0	0	0	0	
042	74C141	56		0	411	411	0	0	0	0	
043	74C142	57		0	659	659	0	0	0	0	
044	74C143	58		0	1 083	1 083	0	0	0	0	
045	74C144	59		0	1 721	1 721	0	0	0	0	
046	74C145	60		0	1 018	1 018	0	0	0	0	
047	74C146	61		0	591	591	0	0	0	0	
048	74C147	62		0	463	463	0	0	0	0	
049	74C148	63		0	330	330	0	0	0	0	
050	74C149	64		0	202	202	0	0	0	0	
051	74C150	65		0	119	119	0	0	0	0	
052	74C151	66		0	70	70	0	0	0	0	
053	74C152	67		0	77	77	0	0	0	0	
054	74C153	68		0	65	65	0	0	0	0	
055	74C154	69		0	46	46	0	0	0	0	
056	74C155	70		0	41	41	0	0	0	0	
057	74C156	71		0	20	20	0	0	0	0	
058	74C157	72		0	12	12	0	0	0	0	
059	74C158	73		0	15	15	0	0	0	0	
060	74C159	74		0	11	11	0	0	0	0	
061	74C160	75		0	8	8	0	0	0	0	
062	74C161	76		0	4	4	0	0	0	0	
063	74C162	77		0	5	5	0	0	0	0	
064	74C163	78		0	10	10	0	0	0	0	
065	74C164	79		0	1	1	0	0	0	0	
066	74C165	80		0	0	0	0	0	0	0	
067	74C166	81		0	3	3	0	0	0	0	
068	74C167	82		0	1	1	0	0	0	0	
069	74C168	83		0	1	1	0	0	0	0	
070	74C169	84		0	0	0	0	0	0	0	
071	74C170	85		0	0	0	0	0	0	0	

Szolgáltatást igénybevevők létszáma korévenként

Sorszám	PSZÁF kód	Megnevezés	Szolgáltatás évközi megszűnése							Év végén	Mód
			Szolgáltatás megnevezése	Év elején	Új igénybevevők	Lejárt	Elhalálozás	Egyéb ok			
			1	2	3	4	5	6	7		
			b	c	d	e	f	g	h		
072	74C171	86		0	1	1	0	0	0	0	
073	74C172	87		0	1	1	0	0	0	0	
074	74C173	88		0	0	0	0	0	0	0	
075	74C174	89		0	0	0	0	0	0	0	
076	74C175	90		0	0	0	0	0	0	0	
077	74C176	91		0	0	0	0	0	0	0	
078	74C177	92		0	0	0	0	0	0	0	
079	74C178	93		0	0	0	0	0	0	0	
080	74C179	94		0	0	0	0	0	0	0	
081	74C180	95		0	0	0	0	0	0	0	
082	74C181	96		0	0	0	0	0	0	0	
083	74C182	97		0	0	0	0	0	0	0	
084	74C183	98		0	0	0	0	0	0	0	
085	74C184	99		0	0	0	0	0	0	0	
086	74C185	100		0	0	0	0	0	0	0	
									
							Szolgáltatás évközi megszűnése				
087	74C2		Havi járadékos								
088	74C201	16		0	0	0	0	0	0	0	
089	74C202	17		0	0	0	0	0	0	0	
090	74C203	18		0	0	0	0	0	0	0	
091	74C204	19		0	0	0	0	0	0	0	
092	74C205	20		0	0	0	0	0	0	0	
093	74C206	21		0	0	0	0	0	0	0	
094	74C207	22		0	0	0	0	0	0	0	
095	74C208	23		0	0	0	0	0	0	0	
096	74C209	24		0	0	0	0	0	0	0	
097	74C210	25		0	0	0	0	0	0	0	
098	74C211	26		0	0	0	0	0	0	0	
099	74C212	27		0	0	0	0	0	0	0	
100	74C213	28		0	0	0	0	0	0	0	
101	74C214	29		0	0	0	0	0	0	0	
102	74C215	30		0	0	0	0	0	0	0	
103	74C216	31		0	0	0	0	0	0	0	
104	74C217	32		0	0	0	0	0	0	0	
105	74C218	33		0	0	0	0	0	0	0	
106	74C219	34		0	0	0	0	0	0	0	
107	74C220	35		0	0	0	0	0	0	0	
108	74C221	36		0	0	0	0	0	0	0	
109	74C222	37		0	0	0	0	0	0	0	
110	74C223	38		0	0	0	0	0	0	0	
111	74C224	39		0	0	0	0	0	0	0	
112	74C225	40		0	0	0	0	0	0	0	
113	74C226	41		0	0	0	0	0	0	0	
114	74C227	42		0	0	0	0	0	0	0	
115	74C228	43		0	0	0	0	0	0	0	
116	74C229	44		0	0	0	0	0	0	0	
117	74C230	45		0	0	0	0	0	0	0	
118	74C231	46		0	0	0	0	0	0	0	
119	74C232	47		0	0	0	0	0	0	0	
120	74C233	48		0	0	0	0	0	0	0	
121	74C234	49		0	0	0	0	0	0	0	
122	74C235	50		0	0	0	0	0	0	0	
123	74C236	51		2	0	1	0	0	0	1	
124	74C237	52		0	0	0	0	0	0	0	
125	74C238	53		1	0	0	0	0	0	1	
126	74C239	54		0	0	0	0	0	0	0	
127	74C240	55		1	1	0	0	0	0	2	
128	74C241	56		0	0	0	0	0	0	0	
129	74C242	57		0	0	0	0	0	0	0	
130	74C243	58		2	0	1	0	0	0	1	
131	74C244	59		0	5	0	0	0	0	5	
132	74C245	60		3	0	0	0	0	0	3	
133	74C246	61		6	0	1	0	0	0	5	
134	74C247	62		7	0	1	0	0	0	6	
135	74C248	63		4	0	0	0	0	0	4	
136	74C249	64		5	0	1	0	0	0	4	
137	74C250	65		3	0	0	0	0	0	3	
138	74C251	66		2	0	0	0	0	0	2	
139	74C252	67		1	0	0	0	0	0	1	
140	74C253	68		5	0	2	0	0	0	3	

Szolgáltatást igénybevevők létszáma korévenként

Sorszám	PSZÁF kód	Megnevezés	Szolgáltatás évközi megszűnése							Év végén	Mód
			Szolgáltatás megnevezése	Év elején	Új igénybevevők	Lejárt	Elhalálozás	Egyéb ok			
			1	2	3	4	5	6	7		
			b	c	d	e	f	g	h		
141	74C254	69		0	0	0	0	0	0	0	
142	74C255	70		0	0	0	0	0	0	0	
143	74C256	71		0	0	0	0	0	0	0	
144	74C257	72		0	0	0	0	0	0	0	
145	74C258	73		4	0	0	0	0	0	4	
146	74C259	74		1	0	0	0	0	0	1	
147	74C260	75		1	0	0	0	0	0	1	
148	74C261	76		0	0	0	0	0	0	0	
149	74C262	77		0	0	0	0	0	0	0	
150	74C263	78		1	0	0	0	0	0	1	
151	74C264	79		1	0	0	0	0	0	1	
152	74C265	80		0	0	0	0	0	0	0	
153	74C266	81		0	0	0	0	0	0	0	
154	74C267	82		0	0	0	0	0	0	0	
155	74C268	83		0	0	0	0	0	0	0	
156	74C269	84		0	0	0	0	0	0	0	
157	74C270	85		0	0	0	0	0	0	0	
158	74C271	86		0	0	0	0	0	0	0	
159	74C272	87		0	0	0	0	0	0	0	
160	74C273	88		0	0	0	0	0	0	0	
161	74C274	89		0	0	0	0	0	0	0	
162	74C275	90		0	0	0	0	0	0	0	
163	74C276	91		0	0	0	0	0	0	0	
164	74C277	92		0	0	0	0	0	0	0	
165	74C278	93		0	0	0	0	0	0	0	
166	74C279	94		0	0	0	0	0	0	0	
167	74C280	95		0	0	0	0	0	0	0	
168	74C281	96		0	0	0	0	0	0	0	
169	74C282	97		0	0	0	0	0	0	0	
170	74C283	98		0	0	0	0	0	0	0	
171	74C284	99		0	0	0	0	0	0	0	
172	74C285	100		0	0	0	0	0	0	0	
									
						Szolgáltatás évközi megszűnése					
173	74C3		Éves járadékos								
174	74C301	16		0	0	0	0	0	0	0	
175	74C302	17		0	0	0	0	0	0	0	
176	74C303	18		0	0	0	0	0	0	0	
177	74C304	19		0	0	0	0	0	0	0	
178	74C305	20		0	0	0	0	0	0	0	
179	74C306	21		0	0	0	0	0	0	0	
180	74C307	22		0	0	0	0	0	0	0	
181	74C308	23		0	0	0	0	0	0	0	
182	74C309	24		0	0	0	0	0	0	0	
183	74C310	25		0	0	0	0	0	0	0	
184	74C311	26		0	0	0	0	0	0	0	
185	74C312	27		0	0	0	0	0	0	0	
186	74C313	28		0	0	0	0	0	0	0	
187	74C314	29		0	0	0	0	0	0	0	
188	74C315	30		0	0	0	0	0	0	0	
189	74C316	31		0	0	0	0	0	0	0	
190	74C317	32		0	0	0	0	0	0	0	
191	74C318	33		0	0	0	0	0	0	0	
192	74C319	34		0	0	0	0	0	0	0	
193	74C320	35		0	0	0	0	0	0	0	
194	74C321	36		0	0	0	0	0	0	0	
195	74C322	37		0	0	0	0	0	0	0	
196	74C323	38		0	0	0	0	0	0	0	
197	74C324	39		0	0	0	0	0	0	0	
198	74C325	40		0	0	0	0	0	0	0	
199	74C326	41		0	0	0	0	0	0	0	
200	74C327	42		0	0	0	0	0	0	0	
201	74C328	43		0	0	0	0	0	0	0	
202	74C329	44		0	0	0	0	0	0	0	
203	74C330	45		0	0	0	0	0	0	0	
204	74C331	46		0	0	0	0	0	0	0	
205	74C332	47		0	0	0	0	0	0	0	
206	74C333	48		0	0	0	0	0	0	0	
207	74C334	49		0	0	0	0	0	0	0	
208	74C335	50		0	0	0	0	0	0	0	

Szolgáltatást igénybevevők létszáma korévenként

Sorszám	PSZÁF kód	Megnevezés	Szolgáltatás évközi megszűnése							
			Szolgáltatás megnevezése	Év elején	Új igénybevevők	Lejárt	Elhalálozás	Egyéb ok	Év végén	Mód
			1	2	3	4	5	6	7	8
			b	c	d	e	f	g	h	
209	74C336	51		0	0	0	0	0	0	0
210	74C337	52		0	0	0	0	0	0	0
211	74C338	53		1	0	1	0	0	0	0
212	74C339	54		0	0	0	0	0	0	0
213	74C340	55		0	0	0	0	0	0	0
214	74C341	56		0	0	0	0	0	0	0
215	74C342	57		0	0	0	0	0	0	0
216	74C343	58		0	1	0	0	0	0	1
217	74C344	59		0	1	0	0	0	0	1
218	74C345	60		2	1	1	0	0	0	2
219	74C346	61		2	1	2	0	0	0	1
220	74C347	62		1	0	0	0	0	0	1
221	74C348	63		0	0	0	0	0	0	0
222	74C349	64		0	1	0	0	0	0	1
223	74C350	65		2	0	0	0	0	0	2
224	74C351	66		0	0	0	0	0	0	0
225	74C352	67		0	0	0	0	0	0	0
226	74C353	68		0	0	0	0	0	0	0
227	74C354	69		0	2	0	0	0	0	2
228	74C355	70		0	0	0	0	0	0	0
229	74C356	71		1	0	0	0	0	0	1
230	74C357	72		0	1	0	0	0	0	1
231	74C358	73		0	1	0	0	0	0	1
232	74C359	74		0	0	0	0	0	0	0
233	74C360	75		0	0	0	0	0	0	0
234	74C361	76		0	0	0	0	0	0	0
235	74C362	77		0	0	0	0	0	0	0
236	74C363	78		0	1	0	0	0	0	1
237	74C364	79		0	0	0	0	0	0	0
238	74C365	80		0	0	0	0	0	0	0
239	74C366	81		0	0	0	0	0	0	0
240	74C367	82		0	0	0	0	0	0	0
241	74C368	83		0	0	0	0	0	0	0
242	74C369	84		0	0	0	0	0	0	0
243	74C370	85		0	0	0	0	0	0	0
244	74C371	86		0	0	0	0	0	0	0
245	74C372	87		0	0	0	0	0	0	0
246	74C373	88		0	0	0	0	0	0	0
247	74C374	89		0	0	0	0	0	0	0
248	74C375	90		0	0	0	0	0	0	0
249	74C376	91		0	0	0	0	0	0	0
250	74C377	92		0	0	0	0	0	0	0
251	74C378	93		0	0	0	0	0	0	0
252	74C379	94		0	0	0	0	0	0	0
253	74C380	95		0	0	0	0	0	0	0
254	74C381	96		0	0	0	0	0	0	0
255	74C382	97		0	0	0	0	0	0	0
256	74C383	98		0	0	0	0	0	0	0
257	74C384	99		0	0	0	0	0	0	0
258	74C385	100		0	0	0	0	0	0	0
								
							Szolgáltatás évközi megszűnése			
259	74C4		10 éves tagság elérése							
260	74C401	16		0	0	0	0	0	0	0
261	74C402	17		0	0	0	0	0	0	0
262	74C403	18		0	0	0	0	0	0	0
263	74C404	19		0	0	0	0	0	0	0
264	74C405	20		0	0	0	0	0	0	0
265	74C406	21		0	0	0	0	0	0	0
266	74C407	22		0	0	0	0	0	0	0
267	74C408	23		0	0	0	0	0	0	0
268	74C409	24		0	0	0	0	0	0	0
269	74C410	25		0	0	0	0	0	0	0
270	74C411	26		0	0	0	0	0	0	0
271	74C412	27		0	3	3	0	0	0	0
272	74C413	28		0	6	6	0	0	0	0
273	74C414	29		0	36	36	0	0	0	0
274	74C415	30		0	68	68	0	0	0	0
275	74C416	31		0	133	133	0	0	0	0
276	74C417	32		0	232	232	0	0	0	0
277	74C418	33		0	261	261	0	0	0	0

Szolgáltatást igénybevevők létszáma korévenként

Sorszám	PSZÁF kód	Megnevezés	Szolgáltatás évközi megszűnése							
			Szolgáltatás megnevezése	Év elején	Új igénybevevők	Lejárt	Elhalálozás	Egyéb ok	Év végén	Mód
			1	2	3	4	5	6	7	8
			b	c	d	e	f	g	h	
278	74C419	34		0	339	339	0	0	0	
279	74C420	35		0	392	392	0	0	0	
280	74C421	36		0	434	434	0	0	0	
281	74C422	37		0	376	376	0	0	0	
282	74C423	38		0	341	341	0	0	0	
283	74C424	39		0	299	299	0	0	0	
284	74C425	40		0	288	288	0	0	0	
285	74C426	41		0	324	324	0	0	0	
286	74C427	42		0	290	290	0	0	0	
287	74C428	43		0	293	293	0	0	0	
288	74C429	44		0	315	315	0	0	0	
289	74C430	45		0	281	281	0	0	0	
290	74C431	46		0	222	222	0	0	0	
291	74C432	47		0	249	249	0	0	0	
292	74C433	48		0	247	247	0	0	0	
293	74C434	49		0	265	265	0	0	0	
294	74C435	50		0	259	259	0	0	0	
295	74C436	51		0	249	249	0	0	0	
296	74C437	52		0	255	255	0	0	0	
297	74C438	53		0	270	270	0	0	0	
298	74C439	54		0	238	238	0	0	0	
299	74C440	55		0	270	270	0	0	0	
300	74C441	56		0	191	191	0	0	0	
301	74C442	57		0	208	208	0	0	0	
302	74C443	58		0	106	106	0	0	0	
303	74C444	59		0	54	54	0	0	0	
304	74C445	60		0	27	27	0	0	0	
305	74C446	61		0	16	16	0	0	0	
306	74C447	62		0	3	3	0	0	0	
307	74C448	63		0	0	0	0	0	0	
308	74C449	64		0	0	0	0	0	0	
309	74C450	65		0	0	0	0	0	0	
310	74C451	66		0	0	0	0	0	0	
311	74C452	67		0	0	0	0	0	0	
312	74C453	68		0	0	0	0	0	0	
313	74C454	69		0	0	0	0	0	0	
314	74C455	70		0	0	0	0	0	0	
315	74C456	71		0	0	0	0	0	0	
316	74C457	72		0	0	0	0	0	0	
317	74C458	73		0	0	0	0	0	0	
318	74C459	74		0	0	0	0	0	0	
319	74C460	75		0	0	0	0	0	0	
320	74C461	76		0	0	0	0	0	0	
321	74C462	77		0	0	0	0	0	0	
322	74C463	78		0	0	0	0	0	0	
323	74C464	79		0	0	0	0	0	0	
324	74C465	80		0	0	0	0	0	0	
325	74C466	81		0	0	0	0	0	0	
326	74C467	82		0	0	0	0	0	0	
327	74C468	83		0	0	0	0	0	0	
328	74C469	84		0	0	0	0	0	0	
329	74C470	85		0	0	0	0	0	0	
330	74C471	86		0	0	0	0	0	0	
331	74C472	87		0	0	0	0	0	0	
332	74C473	88		0	0	0	0	0	0	
333	74C474	89		0	0	0	0	0	0	
334	74C475	90		0	0	0	0	0	0	
335	74C476	91		0	0	0	0	0	0	
336	74C477	92		0	0	0	0	0	0	
337	74C478	93		0	0	0	0	0	0	
338	74C479	94		0	0	0	0	0	0	
339	74C480	95		0	0	0	0	0	0	
340	74C481	96		0	0	0	0	0	0	
341	74C482	97		0	0	0	0	0	0	
342	74C483	98		0	0	0	0	0	0	
343	74C484	99		0	0	0	0	0	0	
344	74C485	100		0	0	0	0	0	0	

Tagdíjfizetés szüneteltetésére vonatkozó létszámadatak 2011.

Sorszám	Megnevezés	Év elején	Év közben keletkezett	Év közben megszűnés okaként			Év végén
				Kilépés	Elhalálozás	Lejárt	
001	17	0	0	0	0	0	0
002	18	0	0	0	0	0	0
003	19	0	0	0	0	0	0
004	20	0	0	0	0	0	0
005	21	0	0	0	0	0	0
006	22	0	2	0	0	1	1
007	23	0	0	0	0	0	0
008	24	0	0	0	0	0	0
009	25	1	4	0	0	4	1
010	26	1	2	0	0	3	0
011	27	2	3	0	0	3	2
012	28	1	4	0	0	2	3
013	29	0	6	0	0	4	2
014	30	3	4	0	0	4	3
015	31	1	4	0	0	3	2
016	32	1	6	0	0	5	2
017	33	2	9	0	0	9	2
018	34	2	12	1	0	10	3
019	35	3	7	2	0	6	2
020	36	7	11	2	0	13	3
021	37	3	4	0	0	7	0
022	38	0	8	0	0	6	2
023	39	4	6	0	0	7	3
024	40	1	6	0	0	7	0
025	41	4	5	0	0	7	2
026	42	3	9	0	0	12	0
027	43	5	6	2	0	7	2
028	44	2	4	3	0	1	2
029	45	1	5	0	0	5	1
030	46	3	9	0	0	10	2
031	47	1	6	0	0	5	2
032	48	1	8	1	0	5	3
033	49	2	3	1	0	4	0
034	50	3	5	1	0	5	2
035	51	1	8	0	0	7	2
036	52	3	6	0	0	8	1
037	53	3	8	1	0	7	3
038	54	2	2	1	0	2	1
039	55	4	5	0	0	8	1
040	56	2	10	0	0	6	6
041	57	7	9	0	0	16	0
042	58	2	9	1	0	7	3
043	59	2	5	0	0	6	1
044	60	0	2	0	0	2	0
045	61	1	3	0	0	3	1
046	62	0	1	0	0	1	0
047	63	0	1	0	0	1	0
048	64	0	0	0	0	0	0
049	65	0	0	0	0	0	0
050	66	0	0	0	0	0	0
051	67	0	0	0	0	0	0
052	68	0	0	0	0	0	0
053	69	0	0	0	0	0	0
054	70	0	0	0	0	0	0
055	71	0	0	0	0	0	0
056	72	0	0	0	0	0	0
057	73	0	0	0	0	0	0
058	74	0	0	0	0	0	0
059	75	0	0	0	0	0	0
060	76	0	0	0	0	0	0
061	77	0	0	0	0	0	0
062	78	1	0	0	0	1	0
063	79	0	0	0	0	0	0
064	80	0	0	0	0	0	0
Végösszeg		85	227	16	0	230	66

Tagdíjfizetők száma 2011. év

Életkor	Tagsági viszony évközi megszűnése 2011.						Év végén
	Év elején	Új belépő	Kilépés	Elhalálozás	Nyugdíjba vonulás	Egyéb megszűnés	
16	0	1	0	0	0	0	1
17	0	4	0	0	0	0	4
18	1	0	0	0	0	0	1
19	24	12	0	0	0	0	36
20	62	41	0	0	0	0	103
21	107	78	0	0	0	0	185
22	211	121	0	0	0	0	332
23	430	182	0	0	0	0	612
24	622	218	0	0	0	0	840
25	867	300	0	1	0	0	1 166
26	1 245	365	0	0	0	0	1 610
27	1 599	312	1	0	0	0	1 910
28	1 851	299	1	0	0	0	2 149
29	2 216	290	7	0	0	0	2 499
30	2 672	314	18	0	2	0	2 966
31	2 915	320	30	0	2	0	3 203
32	3 406	395	62	1	0	0	3 738
33	3 812	365	79	1	0	0	4 097
34	4 261	335	111	0	1	0	4 484
35	4 548	350	99	0	1	0	4 798
36	4 634	377	146	0	3	0	4 862
37	4 626	341	134	2	7	0	4 824
38	3 942	268	125	0	9	0	4 076
39	3 777	233	118	0	21	0	3 871
40	3 703	226	109	0	41	0	3 779
41	3 779	191	115	2	32	0	3 821
42	3 873	211	105	3	56	0	3 920
43	3 711	214	120	0	58	0	3 747
44	3 743	195	117	0	53	0	3 768
45	3 428	219	111	2	47	0	3 487
46	3 376	185	97	1	29	0	3 434
47	3 364	139	96	0	29	0	3 378
48	3 372	143	121	4	13	0	3 377
49	3 268	140	106	2	11	0	3 289
50	3 543	156	113	4	13	1	3 568
51	3 568	142	98	4	14	0	3 594
52	3 761	123	121	6	11	0	3 746
53	3 975	122	111	4	16	0	3 966
54	4 184	106	88	7	33	0	4 162
55	4 805	126	133	10	143	0	4 645
56	5 142	99	84	7	308	0	4 842
57	5 475	77	79	16	509	0	4 948
58	4 863	58	34	10	890	0	3 987
59	4 020	51	18	4	1 279	0	2 770
60	2 185	25	9	3	662	0	1 536
61	1 417	18	3	3	337	0	1 092
62	973	25	3	1	249	0	745
63	657	12	0	3	186	0	480
64	478	6	0	0	111	0	373
65	326	8	0	1	74	0	259
66	202	4	0	0	36	0	170
67	187	9	0	0	38	0	158
68	142	3	0	0	27	0	118
69	110	2	0	1	26	0	85
70	96	3	0	0	25	0	74
71	51	2	0	0	11	0	42
72	26	0	0	0	2	0	24
73	41	2	0	0	9	0	34
74	26	2	0	0	7	0	21
75	26	2	0	0	3	0	25
76	15	0	0	0	2	0	13
77	9	0	0	0	2	0	7
78	14	0	0	0	1	0	13
79	6	0	0	0	1	0	5
80	5	0	0	0	0	0	5
81	8	0	0	0	1	0	7
82	0	0	0	0	0	0	0
83	3	0	0	0	0	0	3
84	1	0	0	0	0	0	1
85	1	0	0	0	0	0	1
86	1	0	0	0	0	0	1
87	1	0	0	0	1	0	0
88	1	0	0	0	0	0	1
89	1	0	0	0	0	0	1
90	0	0	0	0	0	0	0
Végösszeg	133 790	8 567	2 922	103	5 442	1	133 889

Tagdíjfizetés nélkül benthagyott egyéni számlák (száma és összege) 2011.

Nagyságrend: ezer forint

	Év elején	Év közben keletkezett	Év közben megszűnt	Év végén
Szám db	97 894	11 246	11 805	97 335
Összeg	15 679 716	2 147 453	4 576 353	13 250 816

Szolgáltatási számlák állása
2011.év

Nagyságrend: ezer Ft

Szolgáltatás megnevezése	Év elején	Évközi kifizetések		Évközi befizetések			Év végén
		szolgáltatásra	egyéb okból	egyéni számláról	adomány, másik tartalékból	hozam	
1	2	3	4	5	6	7	8
a	b	c	d	e	f	g	h
Járadékszolgáltatás	80 499	34 990	0	28 763	0	0	74 272
Órészégi nyj összegű	1 511	7 697 218	0	7 695 679	0	0	-28
Rokkant összegű	271	340 180	0	339 934	0	0	25

Egyéni számlák állása
2011. év

Nagyságrend: ezer Ft

Év elején	Évközi befizetések			Évközi kifizetések			Év végén
	Tagdíj	Adomány, másik tartalékból	Hozam	Kilépés	Elhalálozás	Szolgáltatásra	
1	2	3	4	5	6	7	8
a	b	c	d	e	f	g	h
102 334 646	9 093 031	1 299 382	1 035 895	7 518 856	174 624	8 146 619	97 922 855

Taglétszám kor szerinti megoszlása
2011. év

Összeg / Összesen	NEM		
EV	F	N	Végösszeg
1900	3	0	3
1909	0	0	0
1911	1	1	2
1913	0	0	0
1914	0	0	0
1915	0	0	0
1916	0	0	0
1919	0	1	1
1920	0	0	0
1921	1	1	2
1922	0	1	1
1923	0	0	0
1924	0	1	1
1925	0	0	0
1926	2	2	4
1927	2	2	4
1928	2	4	6
1929	3	3	6
1930	8	8	16
1931	4	6	10
1932	8	5	13
1933	15	5	20
1934	14	10	24
1935	19	14	33
1936	40	13	53
1937	35	18	53
1938	58	25	83
1939	36	32	68
1940	91	52	143
1941	92	74	166
1942	139	80	219
1943	135	120	255
1944	185	141	326
1945	170	177	347
1946	254	230	484
1947	313	344	657
1948	379	393	772
1949	522	535	1 057
1950	801	738	1 539
1951	1 138	836	1 974
1952	1 754	1 778	3 532
1953	2 230	2 934	5 164
1954	2 642	3 741	6 383
1955	2 578	3 758	6 336
1956	2 462	3 694	6 156
1957	2 170	3 352	5 522
1958	2 104	3 226	5 330
1959	2 052	3 030	5 082
1960	2 139	2 932	5 071

Taglétszám kor szerinti megoszlása
2011. év

	NEM		
Összeg / Összesen	F	N	Végösszeg
1961	2 154	2 752	4 906
1962	1 999	2 619	4 618
1963	2 092	2 701	4 793
1964	2 146	2 591	4 737
1965	2 271	2 643	4 914
1966	2 302	2 656	4 958
1967	2 559	2 894	5 453
1968	2 749	3 014	5 763
1969	2 943	2 924	5 867
1970	2 909	2 942	5 851
1971	3 005	2 769	5 774
1972	3 246	2 875	6 121
1973	3 323	3 071	6 394
1974	4 107	3 671	7 778
1975	4 322	3 687	8 009
1976	4 312	3 605	7 917
1977	3 900	3 550	7 450
1978	3 551	3 196	6 747
1979	3 216	2 839	6 055
1980	2 748	2 348	5 096
1981	2 400	2 010	4 410
1982	1 873	1 706	3 579
1983	1 579	1 332	2 911
1984	1 261	1 122	2 383
1985	1 135	855	1 990
1986	834	604	1 438
1987	595	371	966
1988	450	242	692
1989	246	121	367
1990	133	62	195
1991	83	24	107
1992	28	9	37
1993	0	1	1
1994	2	2	4
1995	0	1	1
1997	4	6	10
1998	0	1	1
1999	0	0	0
Végösszeg	95 078	100 133	195 211